



Your choice ... our job

## **MANUALE OPERATIVO PER L'UTENTE**

Prima di utilizzare questo apparecchio, leggere attentamente questo manuale e conservarlo per poterlo consultare in futuro.

**IT**

**Italiano**

Ti ringraziamo per aver scelto il nostro prodotto.

- Installare e utilizzare questo prodotto correttamente. Non utilizzarlo per biancheria etichettata come non adatta al lavaggio in lavatrice.
- Le immagini riportate nel manuale sono solo a scopo illustrativo. Aspetto, stampa e altri dettagli sono soggetti all'aspetto effettivo del prodotto reale.
- Diamo priorità all'innovazione tecnologica. Per migliorare le sue prestazioni complessive, l'apparecchio è soggetto a modifiche tecniche senza preavviso.
- Questo prodotto è destinato esclusivamente all'uso domestico.

I seguenti simboli utilizzati in questo manuale sono definiti di seguito:



Informazioni, consigli, suggerimenti o raccomandazioni



AVVERTENZA - Pericolo generico



AVVERTENZA - Pericolo di scossa elettrica



AVVERTENZA - Pericolo di superficie calda



AVVERTENZA - Pericolo di incendio



Leggere attentamente questo manuale.



# PRECAUZIONI DI SICUREZZA



Leggere attentamente questo manuale prima di utilizzare l'apparecchio.

**Non utilizzare l'apparecchio senza aver compreso o letto questo manuale.**

**Questo manuale si applica a più modelli. Pertanto, potrebbe includere funzionalità non applicabili al tuo modello.**

**La mancata osservanza delle istruzioni o il funzionamento improprio possono causare danni al bucato o alle attrezzature o provocare lesioni personali. Si prega di conservare il manuale vicino all'apparecchio per un facile accesso.**

**Questo apparecchio è destinato all'uso domestico.** Se l'elettrodomestico viene utilizzato per scopi professionali, a scopo di lucro o per scopi che superano l'uso normale domestico, o se l'elettrodomestico viene utilizzato da una persona che non è un consumatore privato, il periodo di garanzia sarà pari al periodo di garanzia più breve richiesto dalla legislazione pertinente.

Questo apparecchio non è destinato all'uso da parte di persone (compresi i bambini) con ridotte capacità fisiche, sensoriali o mentali, o mancanza di esperienza e conoscenza, a meno che non siano state supervisionate o istruite sull'uso dell'apparecchio da una persona responsabile della loro sicurezza.

I bambini devono essere sorvegliati per assicurarsi che non giochino con l'apparecchio.

**I bambini di età inferiore ai 3 anni devono essere tenuti lontani se non continuamente sorvegliati.**

Questo apparecchio può essere utilizzato da bambini di età pari o superiore a 8 anni e da persone con ridotte capacità fisiche, sensoriali o mentali o con mancanza di esperienza e conoscenza, a condizione che siano sorvegliati o istruiti sull'uso dell'apparecchio in modo sicuro e comprendano i pericoli connessi.

I bambini non devono giocare con l'apparecchio. La pulizia e la manutenzione da parte dell'utente non devono essere effettuate da bambini senza supervisione.

La portata massima in alcuni cicli per gli indumenti asciutti da utilizzare è lavaggio (6,0kg).

La capacità massima consigliata per ciascun programma può variare. Per risultati ottimali, vedere "TABELLA PROGRAMMI".

**Per collegare l'apparecchio alla rete idrica**, assicurarsi di utilizzare il tubo di alimentazione dell'acqua e le guarnizioni in dotazione. La pressione dell'acqua deve essere compresa tra 0,1-1 MPa (1-10 bar; 1-10 kp/cm<sup>2</sup>; 10-100 N/cm<sup>2</sup>).

Utilizzare sempre un tubo nuovo per l'alimentazione dell'acqua per collegare l'apparecchio alla rete idrica, non riutilizzare un tubo vecchio per l'alimentazione dell'acqua.

Per gli apparecchi con aperture di ventilazione nella base, le aperture di ventilazione non devono essere ostruite da un tappeto.

Se il cavo di alimentazione è danneggiato, deve essere sostituito dal produttore, dal suo personale di assistenza o da persone analogamente qualificate al fine di evitare rischi.

## **SICUREZZA ELETTRICA**

**Questo apparecchio è conforme alle norme di sicurezza pertinenti.**

**Prima di collegare l'apparecchio alla rete elettrica, attendere almeno 2 ore fino a quando non raggiunge la temperatura ambiente.**

**Questo apparecchio deve essere riparato da un centro di assistenza autorizzato, utilizzando solo pezzi di ricambio approvati da produttori autorizzati. Qualsiasi riparazione o manutenzione relativa alla sicurezza o alle prestazioni deve essere eseguita da professionisti qualificati.**

**Non tentare di riparare l'apparecchio da soli. Le riparazioni eseguite da personale non qualificato possono provocare lesioni personali o errori più gravi. Si prega di consultare il proprio centro di assistenza locale e insistere sempre per avere pezzi di ricambio originali.**

Non tentare di utilizzare l'apparecchio se è danneggiato, difettoso, parzialmente smontato o presenta parti mancanti o danneggiate, inclusi cavi o spine danneggiati.

Non piegare eccessivamente il cavo di alimentazione o posizionare oggetti pesanti su di esso.

Non pulire l'interno o l'esterno dell'apparecchio con acqua nebulizzata.

In caso di allagamento, scollegare la spina di alimentazione e contattare il centro di assistenza post-vendita.

I modelli con funzione di asciugatura consentono lo spegnimento automatico del riscaldatore per evitare il surriscaldamento. Il riscaldatore si spegne automaticamente quando la temperatura supera la soglia di sicurezza e si riavvia quando la temperatura scende al di sotto della soglia.

Non collegare più prese di corrente, prolunghe o doppi adattatori all'apparecchio. Non collegare l'apparecchio alla rete elettrica utilizzando una prolunga.

Non collegare l'apparecchio a una presa di corrente destinata a un rasoio elettrico o un asciugacapelli.

Non collegare l'apparecchio a una presa di corrente destinata a piccoli carichi.

Prima di collegare l'apparecchio all'alimentazione, assicurarsi che la tensione elettrica specificata sulla targhetta corrisponda alla tensione della presa.

La presa di corrente deve essere messa a terra in modo sicuro e l'alimentazione idrica non deve essere ostruita.

Non collegare l'apparecchio alla rete elettrica utilizzando un dispositivo di commutazione esterno come un timer di programma o collegarlo alla rete elettrica che viene regolarmente accesa e spenta dal fornitore di alimentazione.

L'aria di scarico non deve essere scaricata in una canna fumaria progettata per scaricare gas di combustione o altri gas di scarico del carburante.

## **INSTALLAZIONE**

Prima di utilizzare l'apparecchio, assicurarsi di rimuovere l'imballaggio (spugna, polistirolo espanso, ecc.) fissato alla parte inferiore dell'apparecchio.

Installare correttamente l'apparecchio secondo le istruzioni e collegarlo alla rete idrica ed elettrica (vedere "INSTALLAZIONE E COLLEGAMENTO").

Le tubazioni dell'acqua e il cablaggio elettrico devono essere eseguiti da un tecnico o da un professionista qualificato.

Non installare l'apparecchio in un luogo in cui l'apertura della porta è limitata.

**Non installare l'apparecchio dove la temperatura potrebbe scendere al di sotto dei 5 °C**, in quanto le parti potrebbero danneggiarsi in caso di congelamento dell'acqua.

Posizionare l'apparecchio su un pavimento solido e piano. Se installato su una piattaforma alta, l'apparecchio deve essere rinforzato per evitare che si ribalti.

L'estremità del tubo di scarico dell'acqua deve raggiungere una tubazione di scarico dell'acqua.

Questo apparecchio non deve essere conservato o utilizzato all'aperto.

Evitare l'accumulo di lanugine in prossimità dell'apparecchio.

Non installare l'apparecchio vicino a riscaldatori o materiali infiammabili.

Non installare l'apparecchio in un'area in cui potrebbero verificarsi perdite di gas.

Garantire una buona ventilazione per evitare che i gas generati dall'apparecchio ritornino nella stanza e causino un incendio.

## **UTILIZZO**

**Rimuovere le viti/aste di trasporto prima del primo utilizzo**, altrimenti potrebbero verificarsi gravi danni all'avvio dell'apparecchio (vedere il capitolo "INSTALLAZIONE E COLLEGAMENTO/ Rimuovere le viti/aste di trasporto"). Tali danni non sono coperti dalla garanzia.

**Controllare che l'apparecchio non presenti danni causati dal trasporto. Non utilizzare mai l'apparecchio se è danneggiato.**

Utilizzare detergenti adatti all'elettrodomestico e alla cura del bucato. Non siamo responsabili per eventuali danni o scolorimenti di guarnizioni e parti in plastica derivanti da un uso scorretto di agenti sbiancanti o coloranti.

Non tentare di rimuovere pannelli o smontare l'apparecchio.

Non premere pulsanti con oggetti appuntiti come spilli, coltelli o chiodi.

Non toccare la spina di alimentazione o utilizzare l'apparecchio con le mani bagnate.

Questo apparecchio è adatto solo per il lavaggio o l'asciugatura regolari (per i modelli di asciugatrice). Non può essere utilizzato per il lavaggio a secco.

Il tentativo di sollevare l'apparecchio che è molto pesante può causare lesioni. Non tentare di sollevare l'apparecchio da soli poiché le mani potrebbero essere tagliate dai suoi bordi taglienti.

Non utilizzare parti sporgenti per spostare l'apparecchio. Le parti sporgenti sull'apparecchio possono rompersi durante il sollevamento o la spinta dell'apparecchio.

Non lavare il bucato con bottoni grandi o altri oggetti metallici pesanti e assicurarsi che tutte le tasche del bucato siano vuote. Per evitare odori e muffe, aprire lo sportello alla fine del ciclo di lavaggio per consentire l'asciugatura del fusto.

Non lasciare oggetti metallici nel cestello per periodi prolungati.

Il vetro della porta può essere incrinato da forti urti. Maneggiare con cura.

Posizionare il bucato completamente nel cestello per evitare che rimanga impigliato nella porta.


Interrompere l'alimentazione dell'acqua e scollegare il cavo di alimentazione quando l'apparecchio non è in uso.

Non collocare animali (come animali domestici) nell'apparecchio.

## **TRASPORTO/TRASPORTO DOPO L'INSTALLAZIONE**


**Montare le viti/aste di trasporto se è necessario spostare l'apparecchio installato** (vedere il capitolo "INSTALLAZIONE E COLLEGAMENTO/Spostamento e trasporto dopo l'installazione"). Scollegare il cavo di alimentazione prima di montare le viti/aste di trasporto!

**Chiudere il rubinetto e scollegare l'apparecchio al termine del ciclo di lavaggio.** Non scollegare mai l'apparecchio tirando il cavo di alimentazione. Afferrare sempre saldamente la spina di alimentazione ed estrarla direttamente dalla presa.

 Non utilizzare detergenti che contengono solventi in quanto ciò potrebbe causare il rilascio di gas velenosi, danni all'apparecchio e il rischio di incendio ed esplosione.

Non forzare l'apertura dello sportello dell'apparecchio mentre è in funzione (lavaggio/asciugatura ad alta temperatura).

Non utilizzare l'apparecchio dopo la pulizia con prodotti chimici industriali.

 L'acqua scaricata durante un ciclo di lavaggio ad alta temperatura è calda. Non toccare l'acqua per evitare ustioni.

Il bucato contaminato da oli commestibili, acetone, alcol, benzina, cherosene, detergenti, trementina, cera e prodotti per la rimozione della cera deve essere prelavato con acqua calda e abbondante detersivo prima di metterlo nel cestello.

Utilizzare ammorbidente o prodotti simili secondo le istruzioni del produttore.

Rimuovere tutti gli oggetti come accendini o fiammiferi dalle tasche.

### **PERICOLO PER SUPERFICIE CALDA**

A temperature di lavaggio o asciugatura più elevate, il vetro della porta si riscalda. Fare attenzione a evitare ustioni. Assicurarsi che i bambini non giochino vicino al vetro dello sportello. Non toccare il vetro dello sportello durante il funzionamento.

### **PROTEZIONE DA TRACIMAZIONE DELL'ACQUA (CON APPARECCHIO ACCESO)**

Se il livello dell'acqua nell'apparecchio supera il livello normale, verrà attivata la protezione del livello dell'acqua in eccesso. Interromperà l'approvvigionamento idrico e inizierà a pompare fuori l'acqua. Il programma viene interrotto e viene segnalato un errore.

Non lavare o asciugare il bucato in gommapiuma (schiuma di lattice), cuffie per doccia, tessuti impermeabili, prodotti in gomma o indumenti o cuscini contenenti cuscineti in gommapiuma nel cestello.

### **ATTENZIONE**

Se l'apparecchio ha una funzione di asciugatura, non interrompere il programma fino al completamento del ciclo di asciugatura. Se è necessario interromperlo per qualsiasi motivo, rimuovere con cura il bucato per evitare ustioni. Rimuovere rapidamente il bucato e stenderlo in modo che il calore venga dissipato.

### **SICUREZZA DEI BAMBINI**

Prima di chiudere lo sportello dell'elettrodomestico ed eseguire il programma, assicurarsi che non ci sia altro che bucato nel cestello. Assicurarsi che nessun bambino sia nel cestello dell'elettrodomestico e abbia chiuso lo sportello dall'interno.

Non lasciare lo sportello aperto. I bambini possono appendersi allo sportello o arrampicarsi sull'apparecchio, causando danni o lesioni. Tenere tutti i materiali di imballaggio fuori dalla portata dei bambini, in quanto potrebbero rappresentare un pericolo.

Tenere il detersivo e l'ammorbidente fuori dalla portata dei bambini.

### **ASSISTENZA**

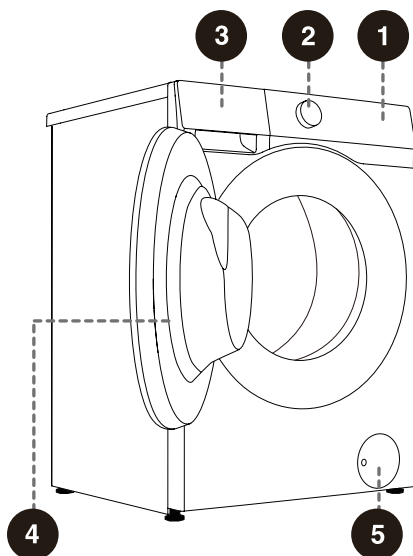
I costi di riparazione derivanti da danni causati da collegamenti errati, installazione e uso impropri o riparazioni effettuate da personale non autorizzato sono a carico dell'utente e non sono coperti dalla garanzia.

**La garanzia non copre materiali di consumo**, lievi deviazioni di colore, aumento del rumore dovuto all'età dell'apparecchio che non influisce sulla funzionalità dell'apparecchio e difetti estetici sui componenti che non influiscono sulla funzionalità e sulla sicurezza dell'apparecchio.

# DESCRIZIONE DEL PRODOTTO

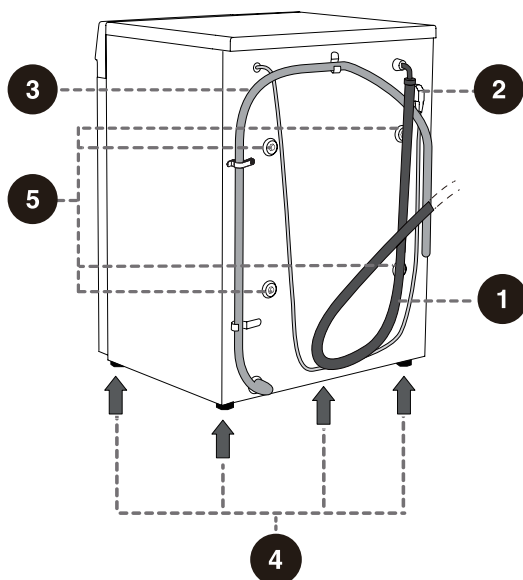
## ANTERIORE


- 1 Unità di controllo
- 2 Manopola di selezione del programma
- 3 Cassetto detergente
- 4 Sportello
- 5 Coperchio filtro pompa



## INDIETRO

- 1 Tubo di alimentazione dell'acqua
- 2 Cavo di alimentazione
- 3 Tubo di scarico dell'acqua
- 4 Piedini regolabili
- 5 Viti/tondini di trasporto



 Le illustrazioni in questo manuale sono solo a scopo illustrativo. A causa dei miglioramenti del prodotto e dell'espansione della serie, l'aspetto, il colore e i componenti funzionali del prodotto ricevuto possono differire da quelli mostrati in questo manuale. Si prega di fare riferimento al prodotto reale.

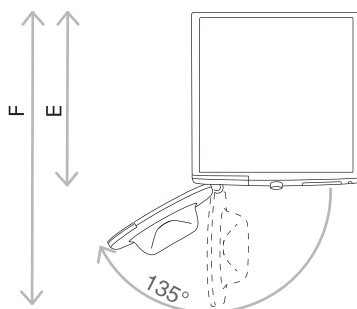
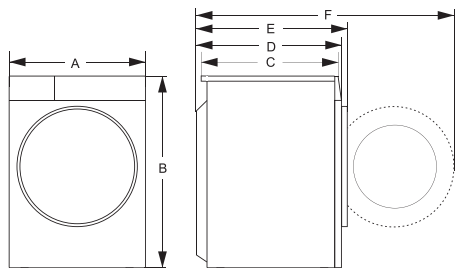
# SPECIFICHE

(A SECONDA DEL MODELLO)

<b>Carico massimo</b>	7kg	8kg	9kg	10kg
<b>Peso netto</b>	57kg	58kg	58kg	61kg
<b>Tensione nominale</b>	220-240V~	220-240V~	220-240V~	220-240V~
<b>Frequenza</b>	50Hz	50Hz	50Hz	50Hz
<b>Potenza nominale</b>	1600W	1650W	1650W	1650W

## DIMENSIONI (MM)

Indice	Dimensioni (mm)			
	7kg	8kg	9kg	10kg
A	595	595	595	595
B	845	845	845	845
C	385	460	460	480
D	435	510	510	550
E	470	540	540	590
F	920	1000	1000	1040

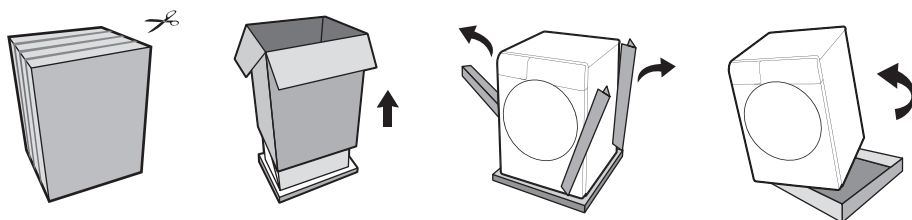


E = profondità dell'apparecchio  
F = Profondità con sportello aperto

# INSTALLAZIONE E COLLEGAMENTO

## Imballaggio/Confezionamento

💡 Si prega di rimuovere prima tutte le confezioni e la schiuma, in particolare la base in schiuma. Quando si disimballa l'apparecchio, non utilizzare oggetti appuntiti che potrebbero danneggiarlo. Tenere i materiali di imballaggio (sacchetti di plastica, altre parti in plastica, ecc.) fuori dalla portata dei bambini.



💡 Il processo di imballaggio della macchina è esattamente l'opposto del disimballaggio descritto in precedenza.

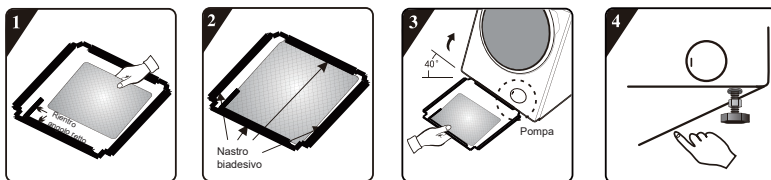
💡 Verificare che l'apparecchio non presenti danni. Se danneggiato, non utilizzarlo e contattare immediatamente il servizio post-vendita.

Gli accessori inclusi in questo apparecchio comprendono uno o più dei seguenti:

- Manuale utente;
- 4 coperture per le viti di trasporto;
- Tubo flessibile di ingresso dell'acqua;
- Supporto per tubo di scarico dell'acqua;
- Chiave inglese;
- Scheda di riduzione del rumore/striscia di spugna/nessuno (soggetto al modello effettivo).

I diversi modelli presentano configurazioni diverse e gli accessori inclusi in questo dispositivo sono soggetti alla configurazione effettiva del modello.

## COME INSTALLARE IL PANNELLO PER L'ASSORBIMENTO DEL RUMORE:



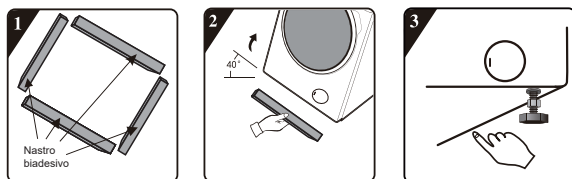
**1** Prima di installare il pannello per l'assorbimento del rumore, allineare e incollare la lana di assorbimento acustico con e lungo l'impronta ad angolo retto del pannello per l'assorbimento del rumore (questa procedura non è necessaria per alcuni modelli senza lana di assorbimento acustico).

**3** Inclinare l'apparecchio con un angolo di 40° e lasciare che il lato con la tacca ad angolo retto sia rivolto verso la parte anteriore dell'apparecchio, come mostrato in figura. Inserire il lato con intaglio obliquo tra due viti a piedino sul retro dell'apparecchio completamente in posizione. Quindi, installare il pannello per l'assorbimento del rumore e assicurarsi che sia a stretto contatto con il fondo dell'apparecchio.

**2** Rimuovere la carta superficiale su nastro biadesivo su quattro lati del pannello per l'assorbimento del rumore.

**4** Premere manualmente il nastro biadesivo su quattro lati per fissare saldamente la scheda di riduzione del rumore all'apparecchio.

## COME INSTALLARE LE STRISCE IN SPUGNA:




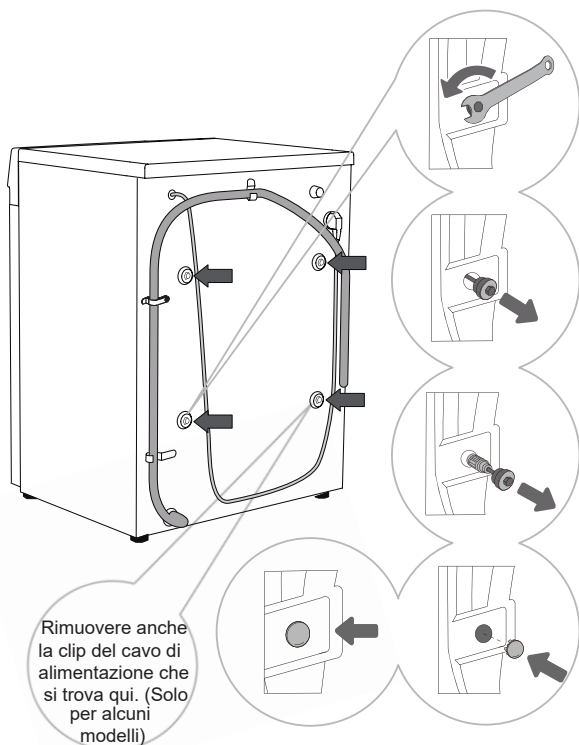
**1** Rimuovere la carta superficiale sul nastro biadesivo sulle strisce di spugna.

**2** Inclinare l'apparecchio con un angolo di 40° e fissare le strisce di spugna sul fondo dell'apparecchio con le due lunghe strisce di spugna nelle posizioni di supporto anteriore e posteriore e le due strisce di spugna corte nelle posizioni di supporto sinistro e destro.

**3** Premere verso il basso per fissare saldamente le strisce di spugna.

# RIMOZIONE DELLE VITI/ASTE DI TRASPORTO

 Smontare le viti/aste di trasporto una volta rimosso tutto l'imballaggio. Un apparecchio bloccato può essere danneggiato quando viene acceso per il funzionamento. Tali danni non sono coperti dalla garanzia.




**1** Spostare i tubi di scarico dell'acqua e utilizzare una chiave appropriata per allentare le quattro viti sul retro in senso antiorario come indicato dalle frecce. Allentare le viti di circa 30 mm.


**2** Tirare tutte e 4 le viti/aste di trasporto orizzontalmente.

**3** Estrarre le viti/aste di trasporto insieme alla gomma e alle parti in plastica.

**4** Coprire i fori delle viti con tappi in plastica. I tappi in plastica sono forniti nella busta con il manuale utente dell'apparecchio (il set di supporto).

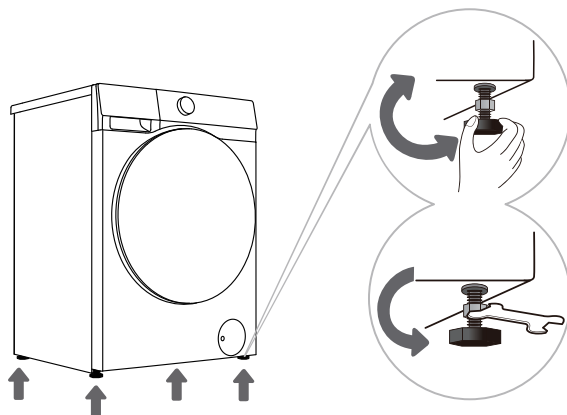
 Conservare le viti/aste di trasporto nel caso in cui sia necessario trasportare nuovamente l'apparecchio in un secondo momento (per reinstallare le viti/aste di trasporto, seguire la procedura di cui sopra in ordine inverso).

# POSIZIONE DI INSTALLAZIONE

 Posizionare l'apparecchio su un pavimento solido e piano per mantenerlo stabile. Il pavimento deve essere pulito e asciutto; in caso contrario, l'apparecchio potrebbe scivolare. Inoltre, pulire la superficie inferiore dei piedini regolabili.


## PIEDINI REGOLABILI


Utilizzare una livella a bolla d'aria e la chiave in dotazione.



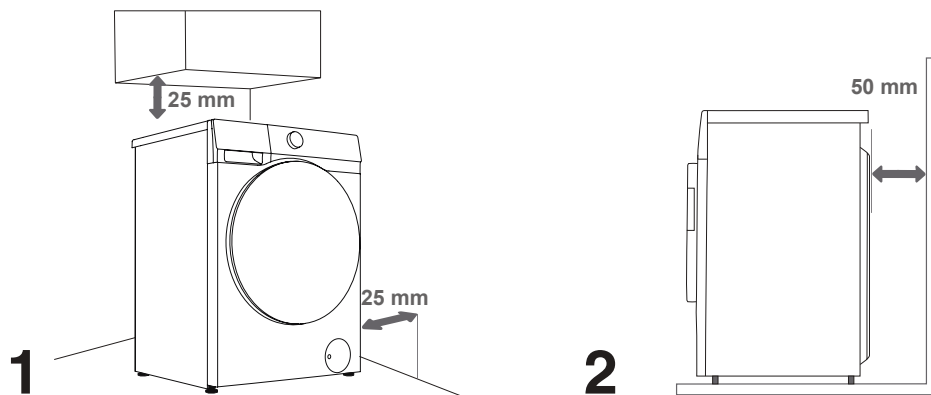
**1** Ruotare i piedini regolabili per livellare l'apparecchio in senso longitudinale e trasversale. I piedini consentono un livellamento di +/-2 cm.


**2** Dopo aver regolato l'altezza dei piedini, utilizzare la chiave in dotazione per serrare saldamente i controdadi ruotandoli in senso antiorario (vedi Figura).

 Un errato livellamento dell'apparecchio può causare vibrazioni, scivolamento dell'apparecchio attraverso la stanza e funzionamento rumoroso. Un errato livellamento dell'apparecchio non è soggetto a garanzia.

 A volte, durante il funzionamento dell'apparecchio possono comparire rumori insoliti o più forti. Questi sono per lo più il risultato di un'installazione impropria.

## DISTANZA DI INSTALLAZIONE

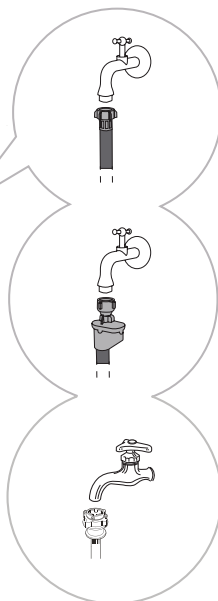
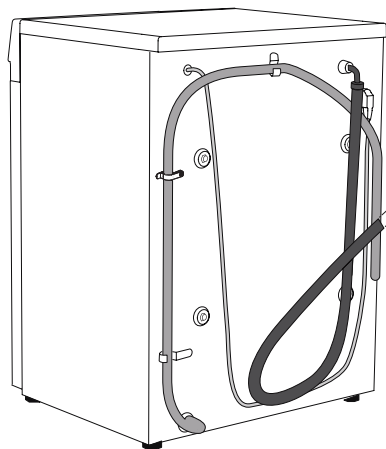


 L'apparecchio non può essere a contatto con una parete o mobili adiacenti. Per un funzionamento ottimale dell'apparecchio, si consiglia di osservare le distanze dalle pareti come indicato in figura.

In caso di mancato rispetto degli spazi minimi richiesti, non è possibile garantire un funzionamento sicuro e corretto dell'apparecchio. Inoltre, può verificarsi anche il surriscaldamento (Figure 1 e 2).

# ALLACCIAMENTO ALLA RETE IDRICA

Il tubo di alimentazione dell'acqua in dotazione varia a seconda del modello. Scegliere il metodo di collegamento appropriato in base al tubo di alimentazione dell'acqua effettivo.



**A** COLLEGAMENTO  
DEL TUBO DI  
ALIMENTAZIONE  
DELL'ACQUA  
EUROPEO

**B** COLLEGAMENTO  
AQUASTOP

**C** COLLEGAMENTO  
TUBO  
ALIMENTAZIONE  
ACQUA CINESE

☛ Per il normale funzionamento dell'apparecchio, la pressione nella rete idrica deve essere compresa tra 0,1 e 1 MPa (1-10 bar; 1-10 kp/cm<sup>2</sup>; 10-100 N/cm<sup>2</sup>). La pressione minima dinamica dell'acqua può essere determinata misurando il flusso dell'acqua. In 15 secondi, 3 litri d'acqua dovrebbero fluire da un rubinetto completamente aperto.

☛ Utilizzare solo il tubo di alimentazione dell'acqua fornito con l'apparecchio. Non utilizzare tubi usati o di altro tipo.

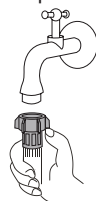
☛ Assicurarsi che il tubo non sia danneggiato. Se il tubo è degradato, fragile o incrinato, deve essere sostituito.

☛ Questo apparecchio è progettato solo per acqua fredda. Non collegarlo all'acqua calda.

## COLLEGAMENTO DEL TUBO DI ALIMENTAZIONE DELL'ACQUA EUROPEO

Serrare manualmente il tubo di alimentazione dell'acqua per garantire una corretta tenuta (coppia massima: 2 Nm). Controllare che la guarnizione non presenti perdite.

Non utilizzare pinze o strumenti simili in quanto potrebbero danneggiare le filettature dei dadi.



## CONNESSIONE AQUASTOP

Se un tubo interno o un tubo flessibile è danneggiato, viene attivato un sistema di intercettazione che interrompe l'alimentazione dell'acqua all'apparecchio. In tal caso, il vetro di controllo (a) diventerà rosso. Sostituire il tubo di alimentazione dell'acqua.




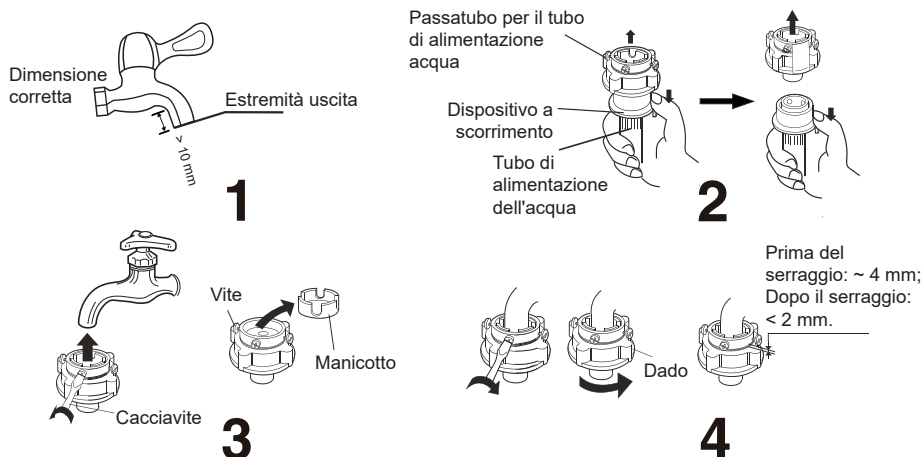
 Non immergere il tubo di alimentazione dell'acqua con il sistema AquaStop in acqua poiché contiene una valvola elettrica.

 Il tubo di alimentazione dell'acqua può essere collegato senza una valvola di non ritorno.

## COLLEGAMENTO DEL TUBO DI ALIMENTAZIONE DELL'ACQUA CINESE

1. Selezionare un rubinetto adatto con una lunghezza della punta superiore a 10 mm. L'estremità di uscita deve essere piatta. Se è irregolare, lisciare con un lima per evitare perdite dopo l'installazione (vedi Figura 1).
2. Spingere il cursore verso il basso per scollegare il connettore del tubo di alimentazione dell'acqua dal gruppo di ingresso (vedere la Figura 2).
3. Allentare le quattro viti sul connettore del tubo di alimentazione dell'acqua, quindi collegare il tubo al rubinetto. Se il diametro del rubinetto è troppo grande per il connettore, allentare le viti e rimuovere il manicotto (vedere Figura 3).
4. Serrare uniformemente le quattro viti sul connettore del tubo di alimentazione dell'acqua e fissare i dadi (vedi Figura 4).
5. Se l'apparecchio deve essere utilizzato una o più volte in una settimana, spingere il cursore verso il basso senza scollegare il connettore del tubo di alimentazione dell'acqua per evitare di danneggiare le viti di fissaggio.

 **NOTA:** La lunghezza della filettatura esposta prima di serrare il dado è di circa 4 mm e inferiore a 2 mm dopo il serraggio (Figura 4).



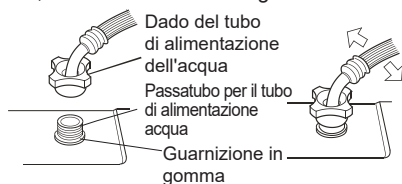
## CONTROLLO DEL COLLEGAMENTO TRA IL TUBO DI ALIMENTAZIONE DELL'ACQUA E IL RUBINETTO

1. Tirare delicatamente il tubo di alimentazione dell'acqua per verificare se il collegamento è sicuro.
2. Aprire il rubinetto per verificare la presenza di perdite.
3. Il tubo di alimentazione dell'acqua non deve essere attorcigliato o piegato.
4. Controllare il tubo di alimentazione dell'acqua prima di ogni utilizzo per evitare un collegamento errato.



## COLLEGAMENTO DEL TUBO DI ALIMENTAZIONE DELL'ACQUA ALL'APPARECCHIO

Collegare il dado del tubo di alimentazione dell'acqua al connettore del tubo di alimentazione dell'acqua dell'apparecchio. Serrare il dado e agitarlo delicatamente per verificare che sia saldamente fissato, come mostrato nella figura a destra.

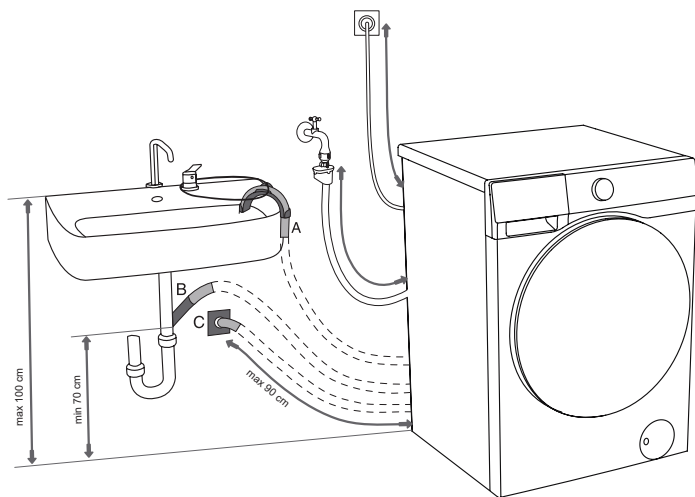


### 💡 NOTA:

1. Serrare il dado in modo uniforme. Evitare di ruotare il tubo di alimentazione dell'acqua, in quanto ciò potrebbe causare danni.
2. Non rimuovere la guarnizione in gomma. Prima di ogni utilizzo verificare che la guarnizione non sia staccata o danneggiata. Se danneggiato, contattare immediatamente il servizio post-vendita.

## COLLEGAMENTO E FISSAGGIO DEL TUBO DI SCARICO DELL'ACQUA

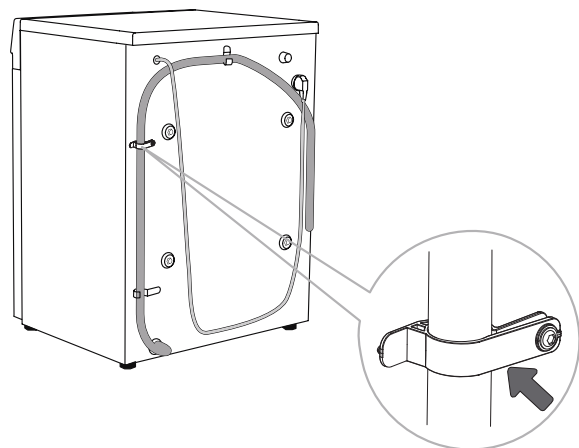
Inserire il tubo di scarico dell'acqua in un lavabo o in una vasca da bagno o collegarlo direttamente a uno scarico (tubo di scarico di diametro minimo 4 cm). La distanza verticale dal pavimento all'estremità del tubo di scarico può essere compresa tra 70 e 100 cm. Può essere fissata in tre modi (A, B, C).



**A** L'estremità del tubo di scarico può essere posizionata sopra un lavandino o una vasca da bagno. Utilizzare una corda inserita attraverso l'apertura nel supporto del gomito per fissare il tubo ed evitare che scivoli sul pavimento.

**B** Il tubo di scarico può anche essere collegato direttamente allo scarico del lavandino. Un lavandino troppo piccolo non è idoneo. Fare attenzione perché l'acqua scaricata potrebbe essere calda.

**C** Il tubo di scarico può anche essere collegato a uno scarico a parete con un sifone. Il sifone deve essere installato correttamente per consentire la pulizia.



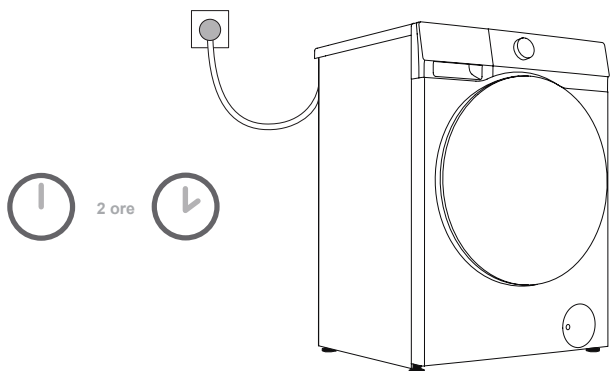
**D** Il tubo di scarico deve essere fissato alle clip sul retro dell'apparecchio, come mostrato in figura.

**⚠** Queste clip non devono essere rimosse in quanto ciò potrebbe impedire il normale lavaggio.

⚠ Assicurarsi che il tubo di scarico non sia danneggiato.


⚠ se il tubo di scarico non è collegato correttamente, non è possibile garantire un funzionamento sicuro e corretto dell'apparecchio.

# COLLEGAMENTO ALLA RETE ELETTRICA



 **Prima di collegare l'apparecchio alla rete elettrica, attendere almeno 2 ore fino a quando non raggiunge la temperatura ambiente.**

Collegare l'apparecchio a una presa di corrente con messa a terra. Dopo l'installazione, la presa deve essere accessibile senza ostacoli. La presa deve essere dotata di protezione di messa a terra. Le informazioni sull'apparecchio sono indicate sulla targhetta identificativa.


 **Si consiglia di utilizzare una protezione da sovratensione per proteggere l'apparecchio in caso di fulmine.**

 L'apparecchio non può essere collegato alla rete elettrica utilizzando una prolunga.


 Non collegare l'apparecchio a una presa di corrente destinata a piccoli carichi.

 Non collegare o scollegare l'apparecchio quando le mani sono bagnate.

 Qualsiasi riparazione e manutenzione dell'apparecchio deve essere eseguita da esperti qualificati.


 Se il cavo di alimentazione è danneggiato può essere sostituito solo da una persona autorizzata dal produttore.


# TRASPORTO DOPO L'INSTALLAZIONE


 Se è necessario trasportare un dispositivo installato, scollegare prima la spina di alimentazione, chiudere il rubinetto, rimuovere l'ingresso dell'acqua e i tubi di scarico e assicurarsi che la scatola del detersivo e lo sportello siano chiusi correttamente.

Assicurarsi di reinstallare le viti di trasporto per evitare che le vibrazioni durante il trasporto danneggino il dispositivo (vedere "INSTALLAZIONE E COLLEGAMENTO/RIMOZIONE DELLE VITI/ASTE DI TRASPORTO"). In caso di perdita accidentale delle viti di trasporto, è possibile ordinarle dal produttore.

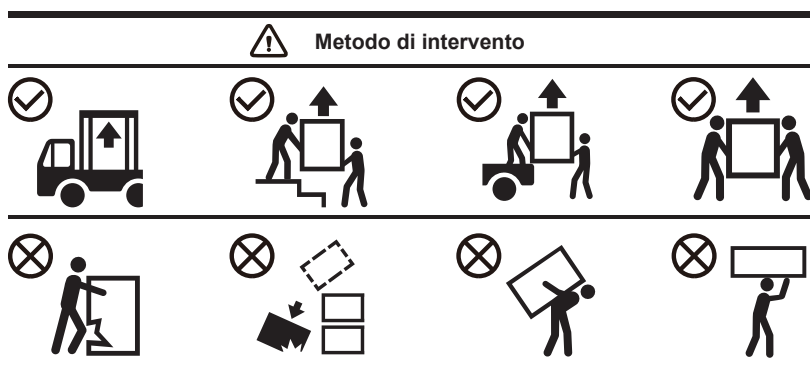
Imballare tutti i materiali di imballaggio (sacchetti di plastica, altre parti in plastica, ecc.).

 Il dispositivo è pesante. Si prega di utilizzare almeno due persone per spostarlo. Durante il trasporto, non tenere le parti sporgenti come lo sportello, il coperchio superiore, ecc., per evitare che cadano o si danneggino.

 Dopo il trasporto, lasciare riposare il dispositivo per almeno 2 ore prima di collegarlo all'alimentazione. Il dispositivo deve essere installato e collegato da tecnici qualificati.

 Leggere attentamente le istruzioni prima di ricollegare il dispositivo. I danni causati da un collegamento o un utilizzo improprio non sono coperti dalla garanzia.

## Metodo di trasporto e movimentazione




# AVVERTENZA PRIMA DI UTILIZZARE L'APPARECCHIO PER LA PRIMA VOLTA























## PRIMO UTILIZZO

Questo apparecchio è stato collaudato in fabbrica e può contenere una piccola quantità di residui d'acqua. Si consiglia di eseguire un programma "Pulizia cestello" (o altro programma ad alta temperatura) per rimuovere l'acqua residua dal cestello.

- Collegare l'apparecchio alla rete elettrica e aprire il rubinetto dell'acqua. Non ci deve essere bucato nel cestello. Selezionare e avviare il programma.

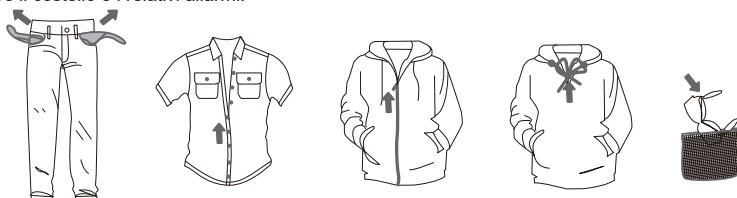
 Non utilizzare solventi o detersivi che potrebbero danneggiare l'apparecchio (osservare le raccomandazioni e le avvertenze fornite dai produttori di detersivi).

## PRESTARE ATTENZIONE ALLE ETICHETTE SUL BUCATO






Lavaggio	Temp. max. di lavaggio 95 °C	Temp. max. di lavaggio 60 °C	Temp. max. di lavaggio 40 °C	Temp. max. di lavaggio 30 °C	Lavare solo a mano	Non lavare
	 	 	 	 		
Candeggio	Candeggio in acqua fredda 			Candeggio non consentito 		
Lavaggio a secco	Lavaggio a secco con tutti gli agenti 	Solvente petrolifero R11, R113 	Lavaggio a secco in cherosene, alcool puro e R113 	Lavaggio a secco non consentito 		
Stiratura	Ferro da stiro a max. 200 °C 	Ferro da stiro a max. 150 °C 	Ferro da stiro a max. 110 °C 	Stiratura non consentita 		
Asciugatura	Asciugare in piano (posizionare su una superficie piana) 	Asciugatura a goccia  Asciugatura su stenditoio 	Temperatura elevata  Bassa temperatura 	Non asciugare in asciugatrice 		

## PREPARARE PER IL LAVAGGIO

1. Il bucato deve essere selezionato per tipo di tessuto (cotone, miscele, seta, lana, ecc.), istruzioni per l'etichetta di cura, colore (bianco, colorato) e sporco.
2. Svuotare le tasche; rimuovere gli oggetti metallici che possono danneggiare la biancheria o l'elettrodomestico; allacciare i bottoni e girare gli indumenti con bottoni o ricami a rovescio; chiudere tutte le cerniere; legare i lacci sugli indumenti con le coulisse.
3. Mettere i capi delicati e gli oggetti piccoli o leggeri in un sacchetto per il bucato speciale e lavarli insieme ad altri capi di bucato.
4. Rovesciare gli articoli soggetti a pilling o tessuti a pelo lungo prima del lavaggio.
5. Le macchie lasciate troppo a lungo possono essere difficili da rimuovere. Trattare le aree sporche come polsini e collari prima del lavaggio (vedere il capitolo "Suggerimenti per la rimozione delle macchie").
6. Non lavare trapunte pesanti, peluche o oggetti in sacchetti per il bucato separatamente nel cestello per evitare di sbilanciare il cestello e i relativi allarmi.





## CAP I NON LAVABILI E NON ASCIUGABILI

 <p>Prodotti in pelle e pelliccia (rischio di deformazione)</p>	 <p>Rayon e i suoi prodotti miscelati (rischio di scolorimento o deformazione)</p>	 <p>Grandi cuscini in gomma spessi (rischio di danni o malfunzionamento)</p>
 <p>Cappelli con materiali duri (rischio di danni e malfunzionamento dell'apparecchio)</p>	 <p>Cuscini, guanciali, articoli con ovatta di cotone, schiuma e altri materiali spugnosi, copri tappeti (rischio di danneggiamento o malfunzionamento)</p>	<p>Altri: Vestiti stropicciati o goffrati; piumini rivestiti; tessuti in crepe; abiti facilmente deformabili (abiti, giacche, cravatte, abiti, ecc.); vestiti facilmente vaporosi (velluto, flanella di cotone).</p>

## CAP I NON ASCIUGABILI (PER MODELLI CON ASCIUGATRICE)

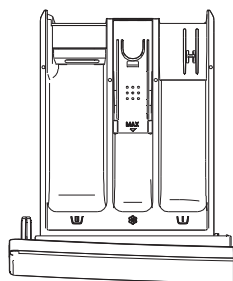
 <p>Qualsiasi capo contrassegnato da grafica (rischio di danni al bucato)</p>	 <p>Indumenti di lana (rischio di restringimento o perdita di pelo)</p>	 <p>Collant e calze (rischio di danneggiamento o deformazione)</p>	 <p>Taglie abiti</p>
 <p>Cuscini o indumenti con pelliccia (rischio di danneggiamento o malfunzionamento)</p>	 <p>Piumoni (rischio di danneggiamento o malfunzionamento)</p>	 <p>Vestiti con pizzo o ricamo, e nuove fibre sintetiche (fibre finissime) (rischio di deformazione)</p>	 <p>Seta</p>

 Il bucato non lavabile e non asciugabile include, a titolo esemplificativo ma non esaustivo, gli articoli di cui sopra.

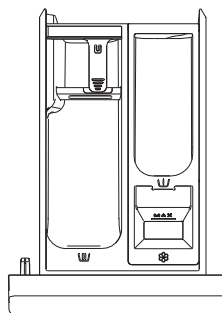
 Gli oggetti bagnati che gocciolano ancora non sono adatti per l'asciugatura in asciugatrice e possono attivare allarmi.

# AGGIUNTA DI DETERSIVO/AMMORBIDENTE

## CASSETTO DETERSIVO






Stile 1




Stile 2

(Lo stile del cassetto del detersivo dipende dal modello)

CASSETTO DETERSIVO	
	Scomparto prelavaggio
	Scomparto lavaggio principale
	Scomparto ammorbidente

## PRECAUZIONI D'USO

1. Utilizzare sempre un detersivo ad alta efficienza, neutro e poco schiumogeno adatto a questo apparecchio. La quantità di detersivo da usare dipende dal tipo e dal colore dei capi, dal grado di sporco e dalla temperatura di lavaggio. Aggiungere una quantità appropriata secondo le istruzioni del produttore del detersivo.
2. Una quantità eccessiva di detersivo può creare molta schiuma, con un impatto negativo sul risultato del lavaggio. Se l'elettrodomestico rileva troppa schiuma, potrebbe mettere in pausa il programma per eliminare l'eccesso di schiuma.
3. Se si utilizza un detersivo di scarsa qualità, ciò può comportare scarse prestazioni di lavaggio e potrebbe anche portare alla formazione di calcare nel fusto e nei tubi dell'acqua.
4. Se si utilizza detersivo in polvere, si consiglia di aggiungerlo immediatamente prima dell'inizio del ciclo di lavaggio. Se viene aggiunto in anticipo, assicurarsi che lo scomparto del cassetto del detersivo sia completamente asciutto; in caso contrario, il detersivo in polvere potrebbe indurirsi e agglomerarsi prima dell'inizio del programma di lavaggio.
5. Se si utilizza la funzione "Fine programmata" (se disponibile) o se è stata selezionata la funzione "Prelavaggio" (se disponibile), non usare detersivo liquido, poiché verrà erogato immediatamente e potrebbe diventare appiccicoso nel cassetto del detersivo o nel cestello.
6. Non lasciare che il detersivo si indurisca, poiché ciò potrebbe causare ostruzioni, scarsa efficacia del risciacquo o cattivi odori.
7. Versare l'ammorbidente nello scomparto contrassegnato con il simbolo  del cassetto del detersivo e seguire le istruzioni riportate sulla confezione dell'ammorbidente. Non superare il livello indicato dal segno MAX nello scomparto dell'ammorbidente, altrimenti il prodotto verrà erogato troppo presto, compromettendo i risultati del lavaggio.
8. Tenere il detersivo e l'ammorbidente fuori dalla portata dei bambini.
9. Gli agenti decalcificanti corrosivi possono danneggiare l'apparecchio. Non utilizzare solventi. Non lavare gli indumenti che sono stati puliti con solventi o sostanze infiammabili.
10. Se si utilizza un moderno detersivo senza fosfati, sui capi neri possono rimanere residui bianchi (striature, ecc.). In questo caso, è possibile strofinare sulle strisce bianche e poi utilizzare un detersivo liquido.
11. Prima di avviare un programma, chiudere delicatamente il cassetto del detersivo. Chiudendo con forza il cassetto del detersivo potrebbe causare la fuoriuscita del detersivo in altri scomparti o l'erogazione anticipata nel cestello rispetto a quando previsto dal programma. Durante la chiusura, fare attenzione a non schiacciarsi le mani.
12. Alla fine del programma, nel cassetto dell'erogatore potrebbe rimanere una piccola quantità di acqua.

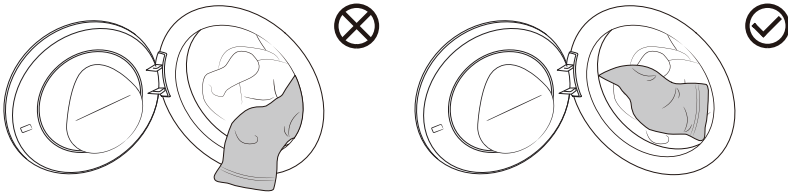
# CARICAMENTO DEL BUCATO

Aprire lo sportello dell'apparecchio, assicurarsi che non vi siano corpi estranei nel cestello e inserire gli indumenti nel cestello.

Chiudere lo sportello dell'apparecchio e attendere un "clic", che indica che lo sportello dell'elettrodomestico è chiuso ermeticamente.

⚡- Non sovraccaricare il cestello! Fare riferimento alla "Tabella Programmi" per il carico massimo. Se il cestello è troppo pieno, i vestiti potrebbero non essere puliti in modo efficace.

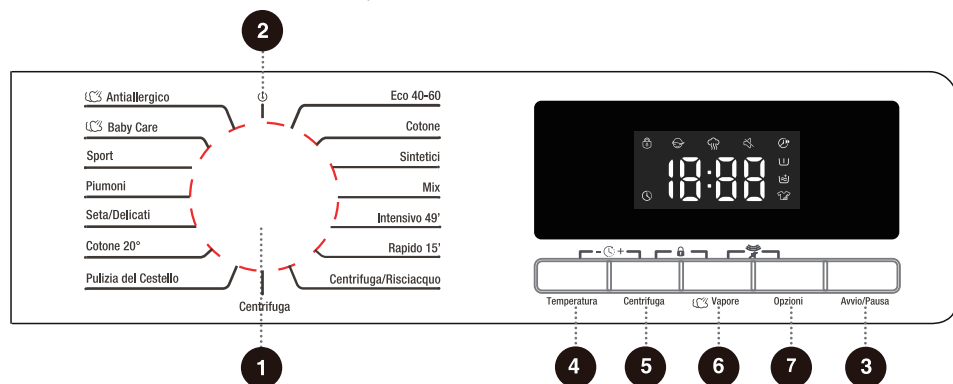
⚡- Si prega di mettere completamente il bucato nel cestello per evitare che i vestiti rimangano impigliati nella porta.




# PROGRAMMI E FUNZIONI

## Pannello di controllo

Per la versione definitiva, fare riferimento alla stampa finale.




**1** **Selettore del ciclo**  
Ruotare la manopola per selezionare il programma.

**2** **Interruttore**   
Utilizzato per accendere/ spegnere l'apparecchio.

**3** **Avvio/Pausa**  
Utilizzato per avviare/ mettere in pausa un programma.


**4** **Temperatura**  
Impostare qui la temperatura di lavaggio.


**5** **Centrifuga**  
Questa funzione serve a regolare la velocità di centrifuga.

**6** **Vapore**   
Serve ad attivare/disattivare la funzione Vapore del programma.

**4** **Opzioni**  
Premere questo pulsante per selezionare funzioni aggiuntive.

**4+5** **Ritardo**   
Questa funzione consente di programmare il bucato secondo le proprie necessità.

**5+6** **Blocco bambini**   
Tenere premuti contemporaneamente questi due pulsanti per attivare/disattivare la funzione di blocco bambini.

**6+7** **Muto**   
Tenere premuti contemporaneamente questi due pulsanti per attivare/disattivare i segnali acustici dell'apparecchio.

# TABELLA PROGRAMMI


Accendere l'apparecchio e ruotare la manopola principale per selezionare il programma appropriato (a seconda del tipo di indumenti e del grado di sporco). Durante il funzionamento, la manopola principale non gira automaticamente.


Programma	Carico massimo (kg)				Velocità massima (giri/min)			Descrizione del programma
	7	8	9	10	7	8, 9, 10		
<b>Eco 40-60</b> _	7	8	9	10	1200	1400	Questo programma è adatto per lavare indumenti di cotone leggermente sporchi.	
<b>Cotone</b> (--, 20°C, 30°C, 40°C, 60°C, 90°C)	7	8	9	10	1200	1400	Questo programma è adatto per lavare tessuti di cotone o lino mediamente e molto sporchi.	
<b>Sintetici</b> (--, 20°C, 30°C, 40°C, 60°C)	3.5	4	4.5	5	1200	1400	Questo programma è adatto per tessuti sintetici e tessuti di cotone moderatamente sporchi.	
<b>Mix</b> (--, 20°C, 30°C, 40°C)	3.5	4	4.5	5	1200	1400	Questo programma è adatto a tessuti di cotone o sintetici leggermente o moderatamente sporchi.	
<b>Intensivo 49'</b> (--, 20°C, 30°C, 40°C)	2.5	3	3.5	4	1200	1400	Questo programma è adatto per lavare piccole quantità di biancheria molto sporca, effettuando un ciclo di lavaggio intensivo in un breve lasso di tempo.	
<b>Rapido 15'</b> (--, 20°C, 30°C, 40°C)	1	1	1	1	800	800	Questo programma è adatto per lavare una piccola quantità di bucato o biancheria leggermente sporca. Se si modifica l'impostazione predefinita, il tempo di lavaggio sarà più lungo.	
<b>Centrifuga/ Risciacquo</b> _	7	8	9	10	1200	1400	Questo programma è per il risciacquo e la centrifuga separati del bucato. Non aggiungere detersivo per questo programma.	
<b>Centrifuga</b> _	7	8	9	10	1200	1400	Questo programma viene utilizzato per la centrifuga separata del bucato. Non aggiungere detersivo/ammorbidente per questo programma.	
<b>Pulizia del Cestello (90°C)</b>	/	/	/	/	800	800	Questo programma viene utilizzato per pulire il tamburo e rimuovere i residui di detersivo, nonché i batteri che si accumulano e sviluppano durante il lavaggio a basse temperature. Non aggiungere detersivo/ammorbidente per questo programma.	
<b>20°C</b> (20°C)	7	8	9	10	1200	1400	Questo programma è adatto al lavaggio di indumenti di cotone leggermente sporchi e consente risultati di lavaggio a risparmio energetico nel rispetto dell'ambiente.	
<b>Seta / Delicati</b> (--, 20°C, 30°C, 40°C)	2	2	2	2	600	600	Questo programma è adatto a tessuti di seta lavabili in lavatrice (fare riferimento ai requisiti dell'etichetta della biancheria). Non è consigliabile aggiungere ammorbidente per questo programma.	
<b>Piumoni</b> (--, 20°C, 30°C, 40°C)	2	2	2	2	600	600	Questo programma è adatto per articoli lavabili in lavatrice imbottiti con fibre sintetiche, come cuscini, materassi e copriletto, nonché articoli riempiti con piume.	

Programma	Carico massimo (kg)				Velocità massima (giri/min)		Descrizione del programma
	7	8	9	10	7	8, 9,10	
<b>Sport</b> (--, 20°C, 30°C, 40°C)	2.5	3	3.5	4	1000	1000	Questo programma è adatto per indumenti sportivi lavabili in lavatrice.
<b>Baby Care</b> (40°C, 60°C, 90°C)	2	2	2	2	1200	1400	Questo programma è adatto per lavare indumenti di bambini, biancheria intima, ecc. e sterilizzarli ad alta temperatura. Non è consigliabile aggiungere ammorbidente per questo programma.
<b>Antiallergico</b> (60°C)	2	2	2	2	1200	1400	Questo programma è adatto per il lavaggio di indumenti resistenti alle alte temperature e non facili da sbiadire. Rimuove allergeni come pollini, acari, parassiti, ecc. dalle alte temperature.

#### Nota

- (1) Temperatura dell'acqua: Selezionare la temperatura dell'acqua appropriata in base al programma di lavaggio selezionato. Durante il lavaggio, seguire l'etichetta o le istruzioni di lavaggio del produttore dell'abbigliamento per evitare di danneggiare gli indumenti.
- (2) La temperatura effettiva dell'acqua può differire dalla temperatura indicata dal programma.
- (3) I risultati dei test dipendono dalla pressione dell'acqua, dalla durezza dell'acqua, dalla temperatura dell'acqua in ingresso, dalla temperatura ambiente, dal tipo e dalla quantità di bucato, dal grado di sporco, dal detergente utilizzato, dalle fluttuazioni dell'alimentazione e da altre opzioni selezionate.
- (4) Se si aggiunge troppo bucato durante il ciclo di lavaggio, il bucato potrebbe essere lavato in modo meno efficiente perché la macchina rileva inizialmente un peso inferiore e aggiunge meno acqua. L'acqua insufficiente può anche causare danni al bucato e il tempo di lavaggio sarà più lungo.
- (5) Pulizia del Cestello (se disponibile): Il fusto deve essere svuotato prima di utilizzare il programma Pulizia del Cestello. Si consiglia di eseguirlo almeno una volta al mese.
- (6) Per la decalcificazione, utilizzare un agente decalcificante con protezione anticorrosione (utilizzare solo agenti decalcificanti non corrosivi e seguire le istruzioni per l'uso dell'agente decalcificante). Eseguire più volte il programma "Pulizia del Cestello" (o altra alta temperatura) per rimuovere eventuali residui di disincrostante e completare la disincrostazione. Si consiglia di eseguire la decalcificazione almeno una volta ogni sei mesi.

 Il carico massimo o nominale si applica alla biancheria preparata in conformità con le disposizioni pertinenti della norma IEC60456.

 Per migliorare le prestazioni di lavaggio, si consiglia di non riempire più di 2/3 del volume del cestello quando si utilizza il programma Cotone.

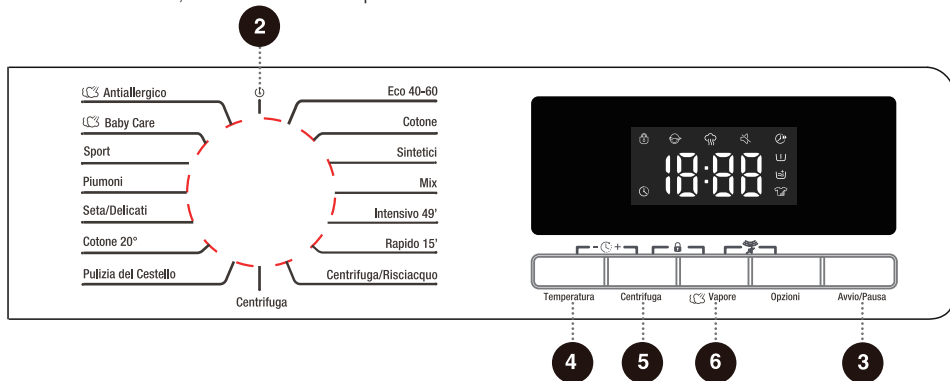
# IMPOSTAZIONI E FUNZIONI AGGIUNTIVE

Il programma è caratterizzato da impostazioni predefinite e alcune funzioni possono essere modificate dall'utente. Per regolare le impostazioni premere il pulsante funzione corrispondente (prima di premere il pulsante "Avvio/Pausa").

In alcuni programmi, determinate impostazioni non sono selezionabili. In questi casi, la relativa spia non si accende e quando si preme il pulsante corrispondente, viene emesso un segnale acustico (vedere la "TABELLA DI SELEZIONE DELLE FUNZIONI").

La maggior parte delle funzioni può essere impostata solo in modalità standby, ovvero prima dell'avvio di un programma. Dopo aver avviato il programma, la maggior parte delle funzioni non può più essere modificata.

Per la versione definitiva, fare riferimento alla stampa finale.



## 2 Interruttore

Usato per accendere o spegnere l'apparecchio.

Durante il funzionamento del programma, se è necessario spegnere l'apparecchio, ruotare la manopola di selezione su "U".

In modalità standby, alla fine del programma, se non viene eseguita alcuna operazione per un po' di tempo, il dispositivo si spegne automaticamente.

## 3 Avvio/Pausa

Utilizzato per avviare/mettere in pausa un programma.

L'apparecchio non si avvia se lo sportello non è correttamente chiuso o bloccato.

## 4 Temperatura

Questa funzione consente di cambiare la temperatura del programma selezionato.

Ogni programma ha una temperatura preimpostata. Prima di avviare il programma, premere questo pulsante per visualizzare la temperatura attualmente impostata. Premere di nuovo per scorrere tra i vari livelli di temperatura disponibili (- indica il lavaggio a freddo).

La temperatura impostabile varia a seconda del programma selezionato.

## 5 Centrifuga

Questa funzione consente di regolare la velocità di centrifuga del programma prima dell'avvio.

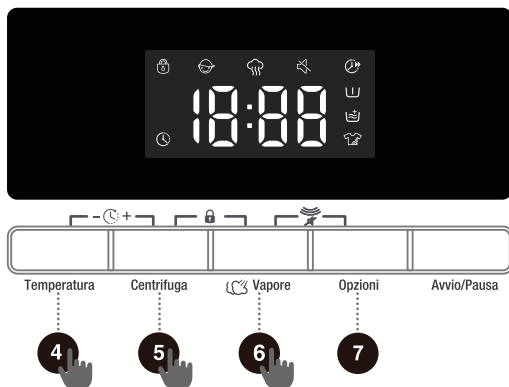
Premere questo pulsante per visualizzare per la prima volta la velocità di centrifuga attuale.

Continuare a premere per effettuare una selezione nel ciclo delle modalità impostate.

## 6 Vapore

Questa funzione genera vapore per ridurre o eliminare le increspature e rendere i vestiti più comodi.

Premere questo pulsante per attivare o disattivare questa funzione.



## 7 Opzioni

Premere questo pulsante per selezionare le funzioni aggiuntive del programma corrente. Ogni pressione può impostare una sola funzione. Dopo aver selezionato la funzione, l'icona corrispondente si accende o lampeggia.

### Quicker

Questa funzione riduce il tempo di lavaggio del programma e accelera il processo di lavaggio. Per i programmi con pesatura automatica, la selezione di questa funzione annullerà la pesatura automatica e la deselezione di questa funzione ripristinerà la pesatura automatica.

### Prelavaggio

Questa funzione consente di aggiungere una fase di prelavaggio prima della fase di lavaggio principale per ottenere risultati migliori.

Quando si seleziona la funzione di prelavaggio, aggiungere il detersivo nell'apposito scomparto del cassetto del detersivo.

### Extra Risciacquo


Questa funzione può aggiungere un periodo di risciacquo extra a un programma.

### Intensivo

Questa funzione può aumentare il periodo di lavaggio e migliorare l'intensità del lavaggio.

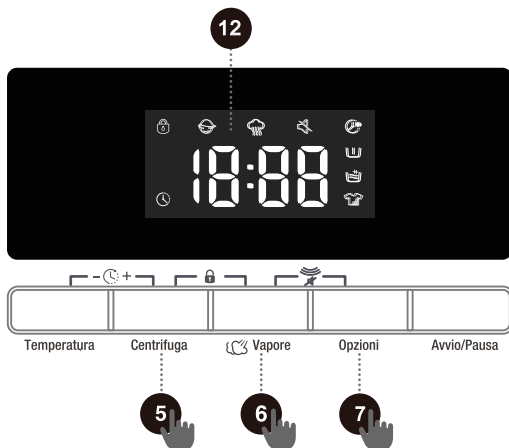
## 4 + 5 Ritardo

Questa funzione consente di programmare il bucato secondo le proprie necessità. Dopo aver selezionato il programma e la funzione desiderati, impostare la fine programmata. Tenere premuti contemporaneamente i pulsanti "Temperatura+Centrifuga" per attivare la funzione "Fine programmata". Premere il pulsante funzione Temperatura o Centrifuga per ridurre o aumentare il tempo di fine programmata. A ogni pressione, il tempo aumenta di 1 ora. È possibile impostare un tempo massimo di 24:00.

L'orario di fine programmata indica l'orario di fine del programma, che include l'intera durata del ciclo: pertanto, deve essere superiore alla durata del programma selezionato. Quando il processo di fine programmata è attivo, l'icona  si accenderà o lampeggerà sul display. L'icona si spegnerà a termine del processo di fine programmata.

Se la funzione di fine programmata è stata selezionata prima dell'avvio del programma, può essere annullata selezionando un altro programma o un pulsante funzione.

Dopo che il programma è stato avviato, per annullare la funzione di fine programmata è necessario spegnere e riavviare.



## 5 + 6 Blocco bambini

Per evitare che i bambini azionino accidentalmente il dispositivo e per tutelare la loro sicurezza, questo apparecchio è dotato di una funzione di blocco bambini. Premendo a lungo il pulsante "Centrifuga+Vapore" allo stesso tempo, l'icona di blocco bambini "🔒" si accende, e la funzione di blocco bambini si attiva. Ripetere la stessa operazione per annullare il blocco.

Una volta impostata la funzione Blocco bambini, tutti i pulsanti, tranne la manopola di accensione, sono bloccati.

Al termine del programma, la funzione Blocco bambini viene automaticamente annullata.

## 6 + 7 Muto

Questa funzione elimina altri suoni tranne il suono dell'allarme e riduce il rumore.


Quando l'apparecchio è in standby, in pausa o in funzione, premendo a lungo i pulsanti "Vapore+Opzioni" si accende l'icona muto "🔇", a indicare che la relativa funzione è attivata.

Ripetere la stessa operazione per disattivare la funzione e riattivare i segnali acustici.

## 12 Display

Mostra il tempo rimanente del programma, il tempo di fine programmata, i codici di errore e altre informazioni correlate.

### Descrizione delle icone

	<p>Icona di blocco sportello. Quando questa icona si illumina, lo sportello dell'apparecchio è bloccato. Non forzare l'apertura dello sportello per evitare il rischio di lesioni.</p>
---	--

## TABELLA DI SELEZIONE DELLE FUNZIONI

Programma	Temperatura	Centrifuga	Vapore	Quicker	Prelavaggio	Extra Risciacquo	Intensivo	Ritardo	Blocco bambini	Muto
Eco 40-60	-	•	-	-	-	-	-	•	•	•
Cotone	•	•	•	•	•	•	•	•	•	•
Sintetici	•	•	•	•	•	•	•	•	•	•
Mix	•	•	-	•	•	•	•	•	•	•
Intensivo 49'	•	•	-	•	•	•	-	•	•	•
Rapido 15'	•	•	-	-	-	•	-	•	•	•
Centrifuga/ Risciacquo	-	•	-	-	-	•	-	•	•	•
Centrifuga	-	•	-	-	-	-	-	•	•	•
Pulizia del Cestello	-	-	-	-	-	-	-	•	•	•
Cotone 20°	-	•	-	-	•	•	•	•	•	•
Seta / Delicati	•	•	-	-	-	•	-	•	•	•
Piumoni	•	•	-	-	-	•	-	•	•	•
Sport	•	•	-	-	•	•	•	•	•	•
Baby Care	•	•	◦	•	•	•	•	•	•	•
Antiallergico	-	•	◦	-	•	•	•	•	•	•

- Funzione opzionale
- Funzione non opzionale
- Funzione predefinita che non può essere annullata

## AVVIO DEL PROGRAMMA

Selezionare il programma e le funzioni aggiuntive e assicurarsi di aver aggiunto il detersivo nell'apposito cassetto. Premere il pulsante Avvio/Pausa per avviare il programma.



Una volta premuto il pulsante **Avvio/Pausa**, non è possibile modificare altre impostazioni tranne attivare/disattivare il blocco bambini, attivare/disattivare i segnali acustici (se disponibile) e regolare il livello dell'acqua (se disponibile).

Quando il programma si avvia, se sul display compare "---", significa che l'apparecchio sta pesando il bucato.

Dopo l'avvio del programma, sul display si accende l'icona "🔒". Al termine del programma, l'icona si spegnerà. Se durante il programma si preme il pulsante **Avvio/Pausa** e le condizioni per l'apertura della porta sono soddisfatte, si spegne anche l'icona "🔒".

Se l'icona non si spegne, significa che la porta non può essere aperta. In questo caso, non cercare di forzare l'apertura della porta.

💡 Quando il programma è in pausa, l'ora sul display lampeggia. Assicurarsi che lo sportello sia ben chiuso, quindi premere il pulsante **"Avvio/Pausa"** per riprendere il programma.

## FINE DEL PROGRAMMA

Quando il programma termina, l'apparecchio emette un segnale acustico e "Fine" appare sul display. Se non viene eseguita alcuna operazione per un certo periodo di tempo, l'apparecchio si spegnerà automaticamente.

1. Spegnerne l'apparecchio.
2. Chiudere il rubinetto dell'acqua.
3. Scollegare il cavo di alimentazione dalla presa.
4. Aprire lo sportello della lavatrice.
5. Rimuovere il bucato dal cestello.

💡 Alcuni programmi rilevano automaticamente il peso dei capi prima del lavaggio, e la durata del programma verrà regolata di conseguenza.

# INTERRUZIONI E MODIFICHE DEL PROGRAMMA

## Procedura di interruzione

Per interrompere o annullare un programma mentre è in esecuzione, è necessario spegnere l'apparecchio.

## Cambio del programma

Se si desidera cambiare il programma mentre è in esecuzione, occorre prima spegnere l'apparecchio. Dopo averlo riacceso, selezionare di nuovo il programma e le funzioni aggiuntive, quindi premere il pulsante **Avvio/Pausa** per iniziare.

## Messa in pausa del programma


Durante l'esecuzione del programma, in qualsiasi momento è possibile metterlo in pausa premendo il pulsante **Avvio/Pausa**. Quando il tempo residuo lampeggia sul display, il programma è in pausa. Se vengono soddisfatte le seguenti condizioni, lo sportello di sblocco e può essere aperto.


1. La temperatura nel cestello deve raggiungere un livello adeguato.

2. Il livello dell'acqua nel cestello deve essere inferiore a un valore specifico.

Per riprendere il programma, chiudere prima lo sportello, quindi premere il pulsante **"Avvio/Pausa"**. Il programma di lavaggio viene messo in pausa e al riavvio riprende dal punto in cui era stato interrotto. Il programma di centrifuga viene messo in pausa e al riavvio riparte dall'inizio del ciclo di centrifuga.

## Aggiungi capi

Se è necessario aggiungere altri capi durante il programma, dopo aver verificato che il livello dell'acqua e la temperatura nella lavatrice siano sicuri, premere il tasto **"Avvio/Pausa"** per mettere in pausa il programma. Il tempo rimanente lampeggerà sul display e l'icona del blocco sportello si spegnerà (l'icona "Aggiungi capi" "" si illuminerà in alcuni modelli). A questo punto, è possibile aprire lo sportello per aggiungere i capi. Se l'icona di blocco dello sportello non si spegne, le condizioni per l'apertura non sono soddisfatte e non è possibile aggiungere capi.

 Se durante il processo di lavaggio vengono aggiunti troppi indumenti extra e la quantità d'acqua è insufficiente, l'effetto pulente sarà scarso, perché il dispositivo calcola la quantità d'acqua da somministrare in base al peso degli indumenti iniziali. Acqua insufficiente può anche causare danni agli indumenti (per attrito) e prolungare i tempi di lavaggio.

## Guasto

In caso di anomalie, il programma viene interrotto.


Se ciò accade (vedere "CODICI DI ERRORE E RISOLUZIONE DEI PROBLEMI"), il dispositivo emetterà un segnale acustico con una luce lampeggiante e un segnale acustico, e il codice di errore (FXX) apparirà sul display.


## Interruzione di corrente

In caso di interruzione di corrente (blackout), il programma di lavaggio verrà interrotto. Al ripristino dell'alimentazione, il programma riprenderà dal punto in cui era stato interrotto.


 **Se dopo un'interruzione di corrente c'è ancora acqua nell'apparecchio, non aprire lo sportello prima di averla scaricata manualmente utilizzando il filtro della pompa di scarico.**

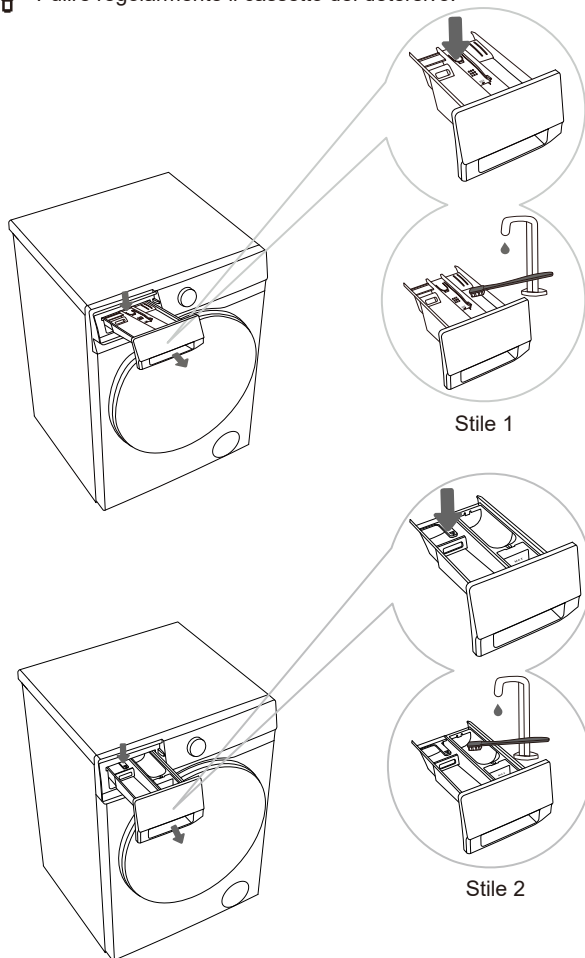
# MANUTENZIONE E PULIZIA

 Una manutenzione regolare può prolungare la durata dell'apparecchio. Prima della manutenzione, scollegare l'apparecchio dalla rete elettrica e chiudere il rubinetto dell'acqua.

 I bambini non devono pulire l'apparecchio o eseguire attività di manutenzione senza un'adeguata supervisione.

## PULIZIA DEL CASSETTO DEL DETERSIVO

 Pulire regolarmente il cassetto del detersivo.



Stile 1

Stile 2

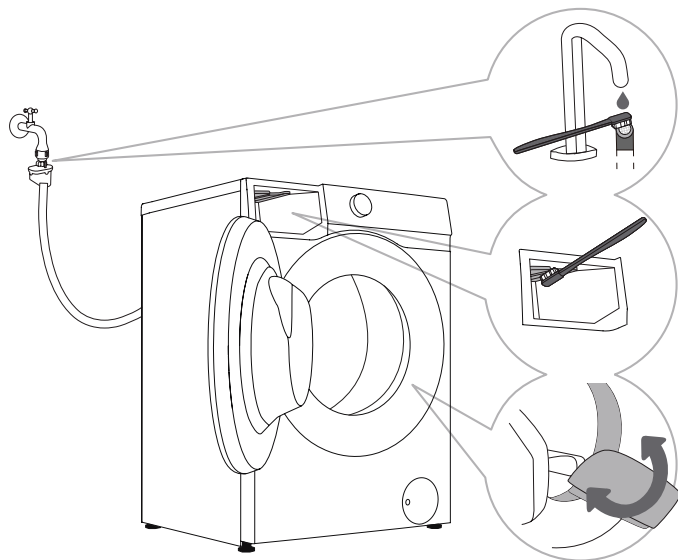
**1** Premere la pastiglia piccola nella cartuccia del detersivo per rimuovere la cartuccia del detersivo. (Fare riferimento alle frecce nell'immagine a sinistra per indicare la posizione).

**2** Sciacquare la cartuccia del detersivo con una spazzola mentre si risciacqua con acqua di rubinetto e asciugare. Inoltre, rimuovere eventuali residui di detersivo dal fondo della custodia. Quindi reinstallarlo di nuovo insieme.

 Lo stile dipende dal modello.

 Non mettere la vaschetta del detersivo in lavastoviglie per il lavaggio.

# PULIZIA DEGLI ELEMENTI TUBO DI INGRESSO DELL'ACQUA, VANO ESTERNO DEL CASSETTO DEL DETERSIVO E GUARNIZIONE DELLO SPORTELLO IN GOMMA




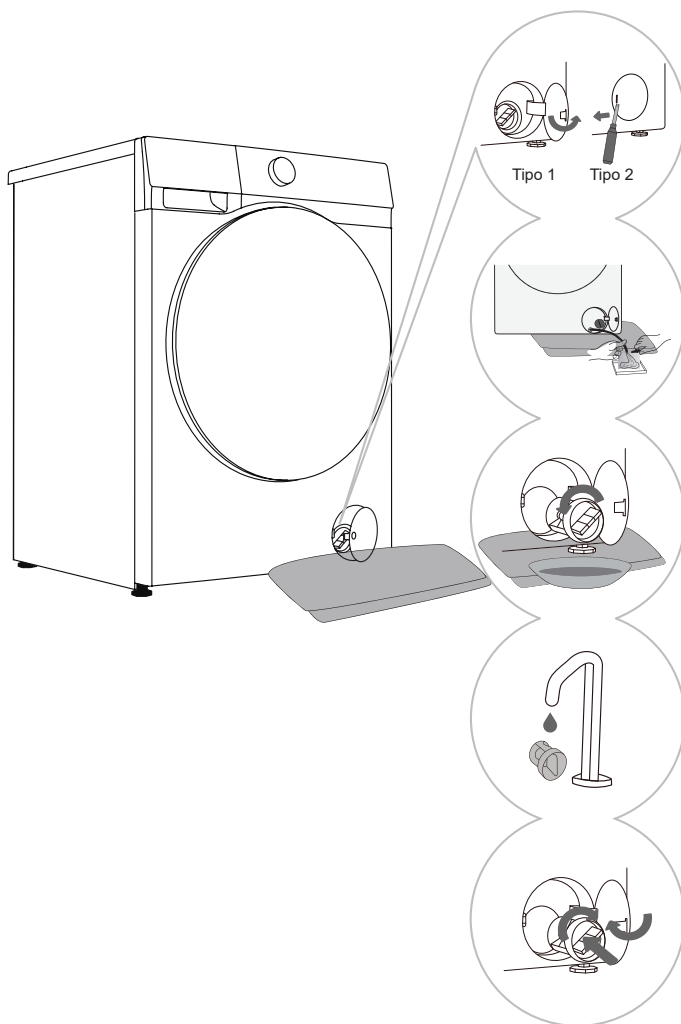
**1** Pulire regolarmente il filtro del tubo di ingresso dell'acqua.

**2** Utilizzare una spazzola per pulire il comparto esterno della scatola del detersivo, in particolare l'ugello sul lato superiore del compartimento esterno della scatola del detersivo.

**3** Dopo il lavaggio, pulire la guarnizione in gomma dello sportello della lavatrice per prolungarne la durata. Dopo il lavaggio, tenere lo sportello della lavatrice leggermente aperto per far uscire l'umidità e poi chiuderlo per evitare che la guarnizione dello sportello si ammuffisca.

# PULIZIA FILTRO POMPA

 Durante la pulizia del filtro della pompa potrebbe fuoriuscire acqua. Si consiglia pertanto di posizionare un panno assorbente sul pavimento. Assicurarsi che l'acqua si sia raffreddata prima di rilasciarla dall'elettrodomestico.




**1** Aprire il filtro pompa cover. Tipo 1: Premere il coperchio del filtro della pompa per aprirlo. Tipo 2: Utilizzare uno strumento adatto (cacciavite a taglio o simile) per aprire il coperchio del filtro della pompa. (Il tipo varia a seconda del modello.)


**2** Posizionare un asciugamano sotto il coperchio del filtro. Se l'apparecchio è dotato di un tubo di scarico, posizionare l'estremità del tubo in un contenitore. Ruotare il tappo del tubo di scarico fino a quando non si allenta e rimuoverlo per consentire all'acqua di defluire naturalmente. Quindi rimontare il tappo del tubo di scarico. Se non è presente alcun tubo di scarico, posizionare un contenitore sotto il filtro della pompa. (Il tipo varia a seconda del modello.)


**3** Ruotare lentamente il filtro della pompa in senso antiorario. Estrarre il filtro della pompa per consentire all'acqua di defluire lentamente.

**4** Pulire il filtro della pompa sotto l'acqua corrente.

**5** Reinstallare il filtro della pompa come mostrato in figura e serrarlo ruotandolo in senso orario. Per una buona tenuta, la superficie della guarnizione del filtro deve essere pulita.

 Il filtro della pompa deve essere pulito tempestivamente, soprattutto dopo aver lavato del bucato molto sporco, lanoso o molto vecchio.

 Pulire anche il filtro della pompa se l'apparecchio non può avviare il ciclo di centrifuga o quando ci sono detriti nella pompa (bottoni, monete, forcine o fermagli, ecc.).

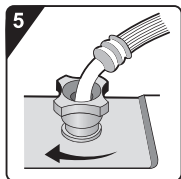
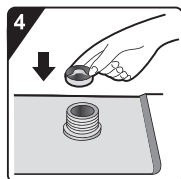
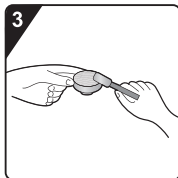
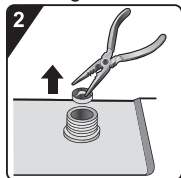
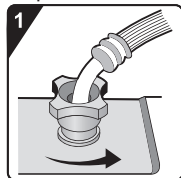
 Non aprire il filtro della pompa mentre l'apparecchio è in funzione. Non utilizzare l'apparecchio fino a quando il filtro della pompa non è installato in modo sicuro per evitare perdite o malfunzionamenti.

## PULIZIA FILTRO INGRESSO

Controllare e pulire regolarmente il filtro di ingresso.

Pulire immediatamente il filtro di ingresso se l'alimentazione dell'acqua è lenta.

La procedura è descritta di seguito:




**1** Chiudere il rubinetto dell'acqua e svitare il tubo di alimentazione dell'acqua.

**2** Rimuovere il filtro di ingresso.

**3** Pulire il filtro di ingresso.

**4** Reinstallare il filtro di ingresso.

**5** Collegare il tubo di alimentazione dell'acqua. Aprire il rubinetto dell'acqua e assicurarsi che non vi siano perdite al collegamento.

 Il filtro di ingresso raccoglie impurità e sedimenti dalla rete idrica. Si consiglia di pulirlo almeno ogni sei mesi, o più frequentemente se si dispone di acqua dura o si nota l'accumulo di incrostazioni.

## PULIZIA ESTERNA

 **Scollegare sempre l'apparecchio dalla rete elettrica prima di pulirlo.**

Pulire l'esterno dell'apparecchio e l'unità di visualizzazione utilizzando un panno di cotone morbido e umido e acqua. Quindi, utilizzare un panno morbido e asciutto per asciugare l'apparecchio.

 Non utilizzare solventi o detersivi che potrebbero danneggiare l'apparecchio (osservare le raccomandazioni e le avvertenze fornite dai produttori di detersivi).

Pulire lo sportello dell'elettrodomestico con un panno umido, quindi asciugarlo con un panno morbido e asciutto.

 Non utilizzare acqua in eccesso per pulire l'apparecchio.

# RISOLUZIONE DEI PROBLEMI

L'apparecchio è dotato di una serie di funzioni di sicurezza automatiche per rilevare i guasti e adottare misure di sicurezza efficaci in modo tempestivo.

Questi guasti sono di solito minore entità e possono essere corretti rapidamente.


Se l'apparecchio non funziona normalmente, sullo schermo verrà visualizzato un messaggio di errore.

Si prega di fare riferimento al messaggio di avviso per l'azione appropriata.

**Se i metodi di risoluzione dei problemi consigliati non risolvono il problema, contattare l'assistenza post-vendita.**

L'utilizzatore si assume ogni responsabilità per eventuali conseguenze derivanti da riparazioni effettuate da se stesso o da personale non autorizzato.

Guasto	Risoluzione consigliata
<b>La macchina non si avvia</b>	<ul style="list-style-type: none"><li>◇ Controllare se il cavo di alimentazione è collegato alla presa e se la presa funziona correttamente (testandola con un altro apparecchio).</li><li>◇ Controllare se lo sportello è chiuso correttamente.</li><li>◇ Controllare se il pulsante "Avvio/Pausa" è premuto.</li></ul> <p><b>La macchina si arresta durante il normale funzionamento</b></p> <ul style="list-style-type: none"><li>◇ Controllare se lo sportello è chiuso correttamente. Chiudere lo sportello e premere il pulsante "Avvio/Pausa".</li><li>◇ Verificare la presenza di schiuma eccessiva. L'elettrodomestico potrebbe sospendere il programma per eliminare la schiuma. Dopo l'eliminazione della schiuma, l'apparecchio riprenderà automaticamente il funzionamento.</li><li>◇ Verificare se la protezione di sicurezza è stata attivata.</li></ul>
<b>Il tempo visualizzato all'inizio del programma aumenta o diminuisce</b>	<p>Questa è la regolazione adattiva dell'apparecchio ai fattori che influenzano il tempo di lavaggio.</p> <ul style="list-style-type: none"><li>◇ Eccessiva schiuma.</li><li>◇ Sbilanciamento causato da biancheria di grandi dimensioni.</li><li>◇ Tempo di riscaldamento prolungato a causa della bassa temperatura di ingresso dell'acqua.</li></ul> <p>Come risultato di questi fattori, il tempo rimanente visualizzato viene ricalcolato e aggiornato di conseguenza (se l'apparecchio sta effettuando una regolazione dello sbilanciamento, il tempo visualizzato rimane invariato). Inoltre, l'apparecchio rileva il carico durante l'alimentazione dell'acqua e regola il tempo del programma di conseguenza (controllo fuzzy).</p>
<b>Detersivo residuo o altri additivi nel cassetto del detersivo dopo il lavaggio</b>	<ul style="list-style-type: none"><li>◇ Controllare se il cassetto del detersivo è installato correttamente e mantenuto pulito.</li><li>◇ Controllare se la pressione dell'acqua è normale e se il filtro di ingresso è intasato (vedere il capitolo "MANUTENZIONE E PULIZIA").</li></ul>
<b>Cattivo odore nell'apparecchiatura</b>	<ul style="list-style-type: none"><li>◇ Il cattivo odore può essere causato dai materiali in gomma all'interno dell'apparecchio. È l'odore della gomma, che scompare dopo pochi utilizzi.</li></ul>

 La garanzia non copre i guasti o i guasti derivanti da fattori esterni (fulmini, guasti alla rete elettrica, disastri naturali, ecc.).

Guasto	Risoluzione consigliata
<b>Suono/rumore anomalo durante il lavaggio</b>	<ul style="list-style-type: none"> <li>◇ Nel cestello potrebbero essere caduti oggetti estranei come chiavi, monete o spilli. Arrestare l'apparecchio e verificare la presenza di oggetti estranei nel cestello. Se il rumore persiste dopo il riavvio, contattare l'assistenza post-vendita.</li> <li>◇ Il bucato può essere distribuito in modo non uniforme nel cestello. Mettere in pausa il programma, sbloccare lo sportello e ridistribuire il bucato.</li> </ul>
<b>Vibrazioni intense durante la centrifuga</b>	<ul style="list-style-type: none"> <li>◇ Controllare se l'apparecchio è a livello e se tutti e quattro i piedini sono saldamente appoggiati sul pavimento. Controllare se la vite/le aste di trasporto sono state rimosse.</li> <li>◇ Le viti/aste di trasporto devono essere rimosse prima di utilizzare l'apparecchio.</li> <li>◇ Controllare se tutti i supporti in schiuma sono stati rimossi dalla parte inferiore dell'apparecchio.</li> </ul>
<b>Scarso effetto della centrifuga</b>	<p>L'apparecchio è dotato di un sistema di rilevamento e correzione del bilanciamento. Dopo aver rilevato uno sbilanciamento causato da biancheria pesante (ad esempio, accappatoi) e diversi tentativi di centrifuga, il sistema riduce automaticamente la velocità di centrifuga o addirittura interrompe il processo di centrifuga per proteggere l'apparecchio.</p> <ul style="list-style-type: none"> <li>◇ Se il bucato è ancora molto bagnato dopo la centrifuga, estrarre il bucato dal cestello, scuoterlo e quindi selezionare nuovamente il programma di centrifuga.</li> <li>◇ Una schiuma eccessiva può compromettere l'effetto della centrifuga. Assicurarsi di utilizzare una quantità adeguata di detersivo a basso contenuto di schiuma.</li> <li>◇ Controllare se la velocità di rotazione è impostata su "0" o "Nessun giro".</li> </ul>
<b>Perdita d'acqua</b>	<ul style="list-style-type: none"> <li>◇ Perdita dal tubo di alimentazione dell'acqua. Controllare che il collegamento tra il rubinetto e il connettore del tubo di alimentazione dell'acqua non presenti perdite. Se c'è una perdita, avvolgere il nastro sigillante intorno all'estremità del rubinetto o sostituire il rubinetto. Si consiglia di verificare la tenuta del collegamento tra il connettore del tubo di alimentazione dell'acqua e la valvola di ingresso. Serrare il collegamento per eliminare le perdite.</li> <li>◇ Perdita dal tubo di scarico. Per i modelli con scarico dall'alto, le fascette stringitubo di scarico non devono essere rimosse in quanto ciò comporterebbe uno scarico continuo dell'acqua.</li> <li>◇ Perdita dal cassetto del detersivo. Il cassetto del detersivo non è chiuso ermeticamente. Spingere la maniglia per chiudere saldamente il cassetto del detersivo.</li> <li>◇ Perdita dalla guarnizione dello sportello. Controllare la guarnizione dello sportello per verificare la presenza di corpi estranei e, pulire se necessario.</li> </ul>
<b>Lavanderia stropicciata</b>	<ul style="list-style-type: none"> <li>◇ Il bucato non viene rimosso tempestivamente dal cestello. Al termine del ciclo di lavaggio, rimuovere prontamente il bucato dal cestello.</li> <li>◇ La lavatrice è sovraccarica. Il cestello non deve essere pieno di bucato e deve essere possibile chiudere facilmente lo sportello.</li> <li>◇ La velocità di rotazione è troppo alta. Impostare una velocità di centrifuga adatta al tipo di bucato.</li> </ul>

## GUASTO ASCIUGATRICE (PER I MODELLI DI ASCIUGATRICE)

Guasto	Risoluzione consigliata
<b>L'apparecchio non esegue il processo di asciugatura</b>	<ul style="list-style-type: none"><li>◇ Controllare se il programma di asciugatura è impostato.</li><li>◇ Controllare se il rubinetto dell'acqua non è aperto.</li><li>◇ Controllare se lo sportello è chiuso correttamente.</li><li>◇ Controllare se il carico è eccessivo (vedere la TABELLA PROGRAMMI per i requisiti di capacità) ed estrarre parte del bucato per asciugarlo di nuovo.</li></ul>
<b>Asciugatura incompleta</b>	<ul style="list-style-type: none"><li>◇ Controllare se il carico è eccessivo. In tal caso, ciò causerà un effetto di asciugatura insoddisfacente e un aumento delle pieghe. Separare il bucato nel cestello per l'asciugatura individuale.</li><li>◇ Controllare se gli articoli più pesanti (ad esempio, cotone spesso) sono mescolati con quelli più leggeri (ad esempio, tessuti sintetici).</li><li>◇ Asciugare il bucato separatamente per tipo.</li></ul>
<b>Tempo di asciugatura troppo lungo</b>	<ul style="list-style-type: none"><li>◇ Controllare se il carico è eccessivo (vedere la TABELLA PROGRAMMI per i requisiti di capacità) ed estrarre parte del bucato per asciugarlo di nuovo.</li><li>◇ Il bucato non è sufficientemente centrifugato (vedere la sezione "Scarso effetto della centrifuga" per indicazioni).</li><li>◇ Una grande quantità di capi più pesanti (ad esempio, jeans).</li></ul>
<b>Cattivo odore durante l'asciugatura</b>	<ul style="list-style-type: none"><li>◇ L'uso di detersivi o ammorbidenti con forti odori chimici può causare cattivo odore durante l'asciugatura.</li><li>◇ Se l'apparecchio non viene pulito a fondo, lo sporco residuo può produrre cattivo odore durante l'asciugatura. Pulire regolarmente l'apparecchio (vedere il capitolo "MANUTENZIONE E PULIZIA") e rimuovere prontamente il bucato dopo l'asciugatura.</li></ul>

# CODICI DI ERRORE E RISOLUZIONE DEI PROBLEMI

Se l'unità non funziona normalmente e vengono visualizzati i seguenti codici, ciò potrebbe non indicare un guasto. Fare riferimento ai CODICI DI ERRORE per le azioni appropriate.


<b>Problema/ Guasto</b>	<b>Descrizione</b>	<b>Cosa fare?</b>
<b>F01</b>	<b>Guasto alimentazione dell'acqua</b>	Verificare quanto segue: 1. Il rubinetto dell'acqua è aperto? La pressione è troppo bassa? 2. Il tubo di alimentazione dell'acqua è schiacciato? 3. Il filtro di ingresso è intasato? 4. Il tubo di alimentazione dell'acqua è congelato? Al termine della risoluzione dei problemi, premere il pulsante "Avvio/Pausa" per continuare il funzionamento.
<b>F03</b>	<b>Guasto scarico acqua</b>	Verificare quanto segue: 1. Il tubo di scarico è schiacciato? L'acqua scorre attraverso il tubo? 2. Il filtro sul tubo di scarico è intasato? 3. Il tubo di scarico è congelato? Al termine della risoluzione dei problemi, premere il pulsante "Avvio/Pausa" per continuare il funzionamento.
<b>F24</b>	<b>Troppo pieno</b>	Sospendere e riavviare il programma. Se l'apparecchio continua a tracimare, chiudere il rubinetto dell'acqua e contattare un tecnico dell'assistenza.
<b>F13</b>	<b>Anomalia blocco sportello</b>	Lo sportello è chiuso, ma non si riesce a bloccarlo. Spegner e riaccendere l'apparecchio. Quindi riavviare il programma di lavaggio. Se il guasto persiste, contattare un tecnico dell'assistenza.
<b>F14</b>	<b>Anomalia sblocco sportello</b>	La sportello è chiuso, ma non può essere sbloccato. Spegner e riaccendere l'apparecchio. Se il guasto persiste, contattare un tecnico dell'assistenza.
<b>Altro</b>	<b>Guasto modulo elettronico</b>	Spegner e riaccendere l'apparecchio. Riavviare il programma di lavaggio. Se il guasto persiste, contattare un tecnico dell'assistenza.
<b>UNB</b>	<b>Allarme sbilanciamento</b>	L'allarme che segnala uno sbilanciamento deve essere risolto con i seguenti metodi: 1. Bucato aggrovigliato Se il bucato è aggrovigliato, spegnere prima l'elettrodomestico, aprire lo sportello, scuotere il bucato e rimetterlo nel cestello. Quindi chiudere lo sportello e selezionare nuovamente il programma di centrifuga. 2. Peso insufficiente dei capi da lavare Spegner l'apparecchio, aprire lo sportello e caricare altro bucato (o uno o due asciugamani). Quindi chiudere lo sportello e selezionare nuovamente il programma di avvio.
<b>F15-F18</b>	<b>Asciugatura anomala (per i modelli di asciugatrice)</b>	Spegner e riaccendere l'apparecchio.


# ASSISTENZA

## PRIMA DI CHIAMARE UN TECNICO DELL'ASSISTENZA

Quando si contatta il centro di assistenza, specificare il modello dell'apparecchio.

Il modello, il codice / ID, il tipo e il numero di serie sono indicati sulla targhetta dell'apparecchio.

 In caso di difetto, utilizzare solo pezzi di ricambio approvati da produttori autorizzati.

 Le riparazioni o i reclami in garanzia dovuti a collegamenti errati o uso improprio dell'apparecchio non sono coperti dalla garanzia. In tali casi, il costo della riparazione è a carico dell'utente.

## CONSIGLI D'USO

Quando si lavano vestiti colorati per la prima volta, lavarli separatamente per colore.

Lavare il bucato molto sporco in quantità minori, usando una quantità maggiore di detersivo in polvere o un ciclo di prelavaggio (se disponibile). Applicare uno smacchiatore speciale sulle macchie ostinate prima del lavaggio. Si consiglia di fare riferimento ai "suggerimenti per la rimozione delle macchie".

Se si lava spesso il bucato a basse temperature e con detersivi liquidi, possono svilupparsi batteri che causano odori nell'apparecchio. Per evitare tale odore, si consiglia di eseguire "Pulizia cestello" (o altri programmi ad alta temperatura) di tanto in tanto.

Si consiglia di evitare di lavare quantità molto ridotte di bucato in quanto ciò comporterebbe un uso eccessivo di energia e scarse prestazioni dell'elettrodomestico.

Allentare il bucato piegato o aggroviato prima di metterlo nel cestello.

Utilizzare solo detersivi specifici per questo l'apparecchio.

Se la durezza dell'acqua supera i 14°dH, utilizzare un addolcitore d'acqua. I danni al riscaldatore derivanti da un uso errato degli addolcitori d'acqua non sono coperti dalla garanzia. Controllare le informazioni sulla durezza dell'acqua con la società o l'autorità locale di approvvigionamento idrico.

Si sconsiglia l'uso di candeggianti a base di cloro in quanto possono danneggiare il riscaldatore.

Se si utilizza un agente decalcificante, candeggina o colorante, utilizzare solo il tipo adatto per l'uso nell'apparecchio.

Non utilizzare solventi o sostanze chimiche simili (ad es. diluenti per vernici, trementina, benzina).

Non aggiungere grumi induriti di detersivo in polvere nell'erogatore di detersivo in quanto ciò potrebbe ostruire le tubazioni dell'apparecchio.

Il detersivo in polvere o liquido deve essere aggiunto in base alle istruzioni del produttore, alla temperatura di lavaggio e al programma selezionato.

Quando si utilizzano prodotti per la cura del bucato liquidi concentrati, si consiglia di diluirli con acqua per evitare di intasare lo scarico del cassetto del detersivo.

Il detersivo liquido è adatto per il programma di lavaggio senza un ciclo di prelavaggio.

Prestare attenzione per evitare di mescolare detersivo e ammorbidente.

Con velocità di centrifuga più elevate, ci sarà meno umidità residua nel bucato. Di conseguenza, l'asciugatura in un'asciugatrice sarà più economica e veloce.

# SUGGERIMENTI PER LA RIMOZIONE DELLE MACCHIE

Prima di utilizzare smacchiatori speciali, provare a utilizzare metodi naturali che non danneggino l'ambiente su macchie meno ostinate. Tuttavia, un trattamento tempestivo facilita la rimozione delle macchie! Rimuovere le macchie sciacquando con acqua fredda (tiepida), ma mai con acqua calda!

Macchie	Rimuovi macchie
Fango	Quando la macchia è asciutta, raschiare il capo prima di lavarlo nell'elettrodomestico. Se la macchia è ostinata, immergerla con uno smacchiatore a base di enzimi prima del lavaggio. Se la macchia non è ostinata, lavare il bucato con detersivo liquido o in polvere e acqua prima del lavaggio.
Antitraspirante	Prima di lavare l'apparecchio, applicare del detersivo liquido sul bucato. Applicare smacchiatori su eventuali macchie ostinate. In alternativa, utilizzare candeggina a base di ossigeno per il lavaggio.
Tè	Immergere o sciacquare il bucato in acqua fredda e aggiungere lo smacchiatore se necessario.
Cioccolato	Immergere o sciacquare il bucato con acqua tiepida e sapone. Quindi, applicare il succo di limone e risciacquare.
Inchiostro	Prima di lavare l'apparecchio, applicare lo smacchiatore sulla macchia. È inoltre possibile utilizzare alcol denaturato. Rovesciare il capo e posizionare un tovagliolo di carta sotto la macchia. Utilizzare l'alcol sul lato posteriore della macchia. Al termine del processo, sciacquare accuratamente il bucato.
Pennarelli	Diluire un po' di amido in acqua e applicarlo sulla macchia. Quando si asciuga, raschiare via con un pennello. Quindi, mettere il bucato nell'elettrodomestico per lavarlo.
Neonato (urina, fango, macchie di cibo)	Prima di lavare l'apparecchio, immergere le macchie in acqua tiepida per almeno mezz'ora. Per facilitare la rimozione delle macchie, aggiungere uno smacchiatore a base enzimatica.
Erba	Prima di lavare nell'apparecchio, immergere il bucato in uno smacchiatore a base di enzimi. Le macchie d'erba possono anche essere rimosse immergendo (per circa 1 ora) in succo di limone diluito o aceto distillato.
Uovo	Immergere il bucato in uno smacchiatore a base enzimatica. Immergere in acqua fredda per almeno 30 minuti, o qualche ora se le macchie sono ostinate. Quindi, lavare nell'apparecchio.
Caffè	Immergere il bucato in acqua salata. Se la macchia non è fresca, immergere con una miscela di glicerina, ammoniaca e alcol.
Lucido per scarpe	Applicare olio da cucina sulla macchia e risciacquare.
Sangue	Macchia fresca - Sciacquare il bucato con acqua fredda e lavarlo nell'apparecchio. Macchia secca - Immergere il bucato in uno smacchiatore a base enzimatica. Quindi, lavare nell'apparecchio. Se la macchia non si toglie, provare a rimuoverla con una candeggina adatta al tuo bucato.

Macchie	Rimuovi macchie
Colla, gomma da masticare	Mettere il bucato in un sacchetto e metterlo nel congelatore fino a quando la macchia non si indurisce. Quindi rimuoverla con un coltello smussato. Diluire la macchia con uno smacchiatore per prelavaggio e risciacquare abbondantemente. Infine, lavare il bucato nell'elettrodomestico.
Trucco	Utilizzare uno smacchiatore per il prelavaggio, quindi lavare nell'apparecchio.
Burro	Prima di lavare l'apparecchio, applicare lo smacchiatore sul bucato. Quindi, risciacquare con acqua calda (calda quanto il tessuto lo consente).
Latte	Immergere il bucato in uno smacchiatore a base enzimatica. Mettere in ammollo per almeno 30 minuti, o qualche ora se le macchie sono ostinate. Quindi, lavare nell'apparecchio.
Succo di frutta	Applicare una miscela di sale e acqua sulla macchia. Lasciare agire per un po', quindi risciacquare. È possibile applicare bicarbonato di sodio, aceto distillato o succo di limone sulla macchia prima del lavaggio nell'apparecchio. Per le vecchie macchie, usare la glicerina. Dopo 20 minuti, sciacquare con acqua fredda. Infine, lavare il bucato nell'elettrodomestico.
Vino	Immergere il bucato in acqua fredda per almeno 30 minuti. Inoltre, utilizzare uno smacchiatore. Quindi, lavare nell'apparecchio.
Cera	Mettere il bucato nel congelatore fino a quando la cera non si indurisce. Quindi, raschiarlo via. Rimuovere la cera rimanente posizionando un tovagliolo di carta sulla macchia, quindi scaldarla con un ferro da stiro fino a quando la carta non assorbe la cera.
Sudore	Prima di lavare l'apparecchio, strofinare accuratamente il detersivo liquido sulla macchia.
Gomma da masticare	Mettere il bucato nel congelatore fino a quando la gomma da masticare non si indurisce. Quindi, lavare nell'apparecchio.

# SMALTIMENTO



Gli imballaggi sono realizzati con materiali ecocompatibili che possono essere riciclati, smaltiti o distrutti senza alcun rischio per l'ambiente. A tal fine, i materiali di imballaggio sono etichettati in modo appropriato.

Il simbolo sul prodotto o sulla sua confezione indica che il prodotto non deve essere trattato come normale rifiuto domestico. Portare il prodotto presso un centro di raccolta autorizzato per il trattamento dei rifiuti di apparecchiature elettriche ed elettroniche.

Quando si smaltisce l'apparecchio alla fine della sua vita utile, rimuovere tutti i cavi di alimentazione e distruggere la serratura e l'interruttore dello sportello per evitare che lo sportello si blocchi o si blocchi e per evitare che bambini o piccoli animali rimangano intrappolati all'interno e causino un pericolo.

Questo apparecchio è contrassegnato secondo la Direttiva europea sui rifiuti (RAEE).

Il corretto smaltimento del prodotto contribuirà a prevenire eventuali effetti negativi sull'ambiente e sulla salute delle persone, che potrebbero verificarsi in caso di errata rimozione del prodotto. Per informazioni dettagliate sulla rimozione e la lavorazione del prodotto, si prega di contattare l'autorità comunale competente responsabile della gestione dei rifiuti, il servizio di smaltimento dei rifiuti domestici o il negozio in cui è stato acquistato il prodotto.

## TABELLA CONSUMI TIPICI

### Istruzioni del programma

1. Il programma Eco 40-60 è in grado di pulire la biancheria di cotone normalmente sporca indicata come lavabile da circa 40 °C a 60 °C insieme nello stesso ciclo e che questo programma viene utilizzato per valutare la conformità con la legislazione UE sulla progettazione ecocompatibile.
2. Il consumo energetico nella modalità spento è di 0,49 W.
3. I programmi più efficienti in termini di consumo energetico sono generalmente quelli che funzionano a temperature più basse e con una durata maggiore.
4. Caricare la lavatrice per uso domestico fino alla capacità indicata dal produttore per i rispettivi programmi contribuirà al risparmio energetico e idrico.
5. Uso corretto di detersivi, ammorbidenti e altri additivi. Non applicare un detersivo eccessivo. Ciò può influire negativamente sui risultati del lavaggio.
6. Pulizia periodica, compresa la frequenza ottimale, e prevenzione e procedura di decalcificazione.
7. Il rumore e il contenuto di umidità residua sono influenzati dalla velocità di centrifuga: maggiore è la velocità di centrifuga nella fase di centrifuga, maggiore è il rumore e minore è il contenuto di umidità residua.
8. Le informazioni sul prodotto e il codice QR si riflettono nell'etichetta del consumo energetico. Le informazioni sulla registrazione del prodotto possono essere ottenute scansionando il codice QR.
9. Informazioni dei programmi standard.

Programma		Temperatura selezionata (°C)	Capacità nominale (kg)	Temperatura massima nel cestello (°C)	Durata del programma (h:min)	Consumo energetico (kWh/ciclo)	Consumo d'acqua (litri/ciclo)	Contenuto di umidità rimanente (%)	Velocità massima raggiunta (rpm)
Eco 40-60 a pieno carico	7kg	-	7.0	37	3:28	0.638	48.0	53.00	1200
	8kg	-	8.0	27	3:38	0.524	48.0	53.90	1400
	9kg	-	9.0	34	3:48	0.710	54.0	53.90	1400
	10kg	-	10.0	33	3:59	0.815	62.0	53.90	1400
Eco 40-60 mezzo carico	7kg	-	3.5	33	2:42	0.380	35.0	53.90	1200
	8kg	-	4.0	27	2:48	0.364	38.0	53.90	1400
	9kg	-	4.5	29	2:54	0.441	38.0	53.90	1400
	10kg	-	5.0	30	3:00	0.455	43.0	53.90	1400
Eco 40-60 1/4 carico	7kg	-	2.0	23	2:40	0.235	25.0	55.00	1200
	8kg	-	2.0	23	2:26	0.220	30.0	53.90	1400
	9kg	-	2.5	23	2:53	0.221	30.0	53.90	1400
	10kg	-	2.5	23	2:58	0.231	36.0	53.90	1400
20°C	7kg	20	7.0	20	1:50	0.120	66.0	68.00	1000
	8kg	20	8.0	20	1:50	0.190	78.0	65.00	1000
	9kg	20	9.0	20	1:50	0.200	80.0	65.00	1000
	10kg	20	10.0	20	1:50	0.210	85.0	65.00	1000
Cotone	7kg	60	7.0	52	3:38	1.060	100.0	58.00	1200
	8kg	60	8.0	54	3:38	1.350	108.0	58.00	1400
	9kg	60	9.0	54	3:38	1.400	110.0	58.00	1400
	10kg	60	10.0	55	3:38	1.520	110.0	58.00	1400
Sintetici	7kg	40	3.5	40	2:19	0.650	65.0	38.00	1200
	8kg	40	4.0	40	2:19	0.920	88.0	38.00	1400
	9kg	40	4.5	40	2:35	0.950	90.0	38.00	1400
	10kg	40	5.0	40	2:35	1.050	95.0	38.00	1400
Rapido 15'	7kg	20	1.0	20	0:15	0.040	23.0	75.00	800
	8kg	20	1.0	20	0:15	0.050	24.0	70.00	800
	9kg	20	1.0	20	0:15	0.050	24.0	70.00	800
	10kg	20	1.0	20	0:15	0.052	25.0	70.00	800

I valori indicati per programmi diversi dal programma Eco 40-60 sono solo indicativi.

⚠ Il carico massimo o nominale si applica alla biancheria preparata secondo la norma IEC 60456.

⚠ **A causa delle deviazioni in termini di tipo e quantità di biancheria, centrifuga, oscillazione dell'alimentazione e temperatura e umidità dell'ambiente, la durata del programma e i valori di consumo energetico misurati presso l'utente finale possono differire da quelli indicati nella tabella.**

*Ci riserviamo il diritto di apportare modifiche ed errori nelle istruzioni per l'uso.*



**Your choice ... our job**

X0806\*\*\*\*